

JOY TO GO

FOR GENERATIONS TO COME



PRÓLOGO DEL DIRECTOR GENERAL

El papel que todos desempeñamos, como individuos y como empresa, en la lucha contra el cambio climático es fundamental para nosotros en Selecta, así como para nuestros clientes y consumidores.

El propósito de Selecta es proporcionar momentos de alegría a nuestros consumidores millones de veces al día sirviéndoles deliciosos alimentos y bebidas en cualquier momento, en el lugar de trabajo y sobre la marcha. La sostenibilidad es parte integrante de la materialización de nuestro propósito, ya que el abastecimiento y la distribución sostenibles garantizan que podamos satisfacer las necesidades de nuestros clientes y consumidores, hoy y en el futuro.

En 2022, planificamos y ejecutamos una reinversión de nuestra marca Pelican Rouge Coffee para hacerla totalmente sostenible. Con más de 150 años de historia de la marca y más de 585 millones de tazas de café Pelican Rouge consumidas cada año, comprendimos que era un paso audaz tanto desde el punto de vista económico como del consumidor. En Selecta, tenemos una visión a largo plazo. Queremos ser líderes en nuestro sector y asegurarnos de que hacemos lo correcto, desde el principio. Un cambio de marca completo en un año es un resultado increíble para nosotros, y ha sido bien recibido por nuestros clientes y consumidores, que aprecian el nuevo enfoque sostenible de Pelican Rouge.

Otro logro de 2022 fue marcar la pauta y el enfoque para electrificar nuestra flota de vehículos. La forma en que distribuimos nuestro producto a nuestros clientes es vital para reducir nuestra huella de carbono. Introdujimos dos proyectos piloto en dos grandes ciudades europeas, Ámsterdam y Oslo, donde marcamos el camino para electrificar nuestra flota. Con una acogida excepcional por parte de nuestros clientes y nuestros asociados, estos proyectos piloto han proporcionado una clara evidencia en torno a la importancia de los vehículos eléctricos, y un enorme incentivo para que continuemos y aceleremos nuestros esfuerzos para electrificar completamente nuestra flota para 2030.

La sostenibilidad seguirá estando a la vanguardia de todo lo que hacemos: en nuestro propósito, nuestros procesos empresariales y nuestros principios culturales. En 2023, seguiremos ejecutando nuestros programas actuales: extenderemos Pelican Rouge a más clientes, ampliaremos nuestro impacto en las comunidades cafeteras a través de nuestros proyectos en las fincas y electrificaremos aún más nuestra flota de vehículos para reducir nuestra huella de carbono. También continuaremos nuestros esfuerzos con los proveedores para ofrecer envases de alimentos más sostenibles y cambiar a vasos multiuso.

También nos centramos en comunicarnos más con nuestros consumidores para que sean conscientes de la sostenibilidad de los productos que consumen. Cada día hay unos 10 millones de momentos en los que interactuamos con clientes o consumidores a través de nuestros productos, y cada momento es importante. Nuestro objetivo es conseguir un segundo "momento de alegría" cuando las personas se sientan satisfechas de que el producto que han comprado se haya producido y distribuido de forma sostenible.

Estoy entusiasmado con lo que nos depara el futuro y espero seguir colaborando con nuestros clientes, socios, asociados y otras partes interesadas en 2023 para mejorar nuestro impacto, reducir nuestra huella y garantizar la alegría de seguir adelante, no solo hoy, sino también para las generaciones venideras.





Marissa Célette

Directora de Estrategia y Sostenibilidad, Grupo Selecta

PRESENTACIÓN DEL DIRECTOR DE ESTRATEGIA Y SOSTENIBILIDAD

En Selecta, tenemos claro que la sostenibilidad no sólo es la acción correcta para la sociedad y el medio ambiente, sino que es un elemento esencial para ofrecer soluciones de alta calidad, competitivas y con valor añadido a nuestros clientes y consumidores.

Hacemos hincapié en la sostenibilidad en todos los aspectos de nuestro negocio. Forma parte de nuestros principios ONE Selecta, se incorpora a los debates sobre análisis de necesidades con nuestros clientes, y se integra en nuestra hoja de ruta en la relación con los proveedores y en todas nuestras operaciones y distribución.

La sostenibilidad debe formar parte de nuestra forma diaria de trabajar para obtener resultados significativos a un ritmo acelerado. Nos hemos fijado objetivos ambiciosos para lograr cero emisiones netas de carbono en las operaciones de Selecta en 2030 y en toda nuestra cadena de suministro en 2040. Para alcanzar estos objetivos, estamos invirtiendo en telemetría y en vehículos eléctricos, así como realizando cambios fundamentales en nuestra planificación de rutas y operaciones diarias. Trabajamos activamente con los proveedores para reducir las emisiones de carbono en toda nuestra cadena de suministro, incluyendo la incorporación de técnicas de agricultura regenerativa en nuestros programas a nivel de granja.

Podría decirse que nuestro mayor logro en 2022 fue el relanzamiento del café Pelican Rouge como una marca totalmente sostenible, con certificación RFA, trazabilidad, envases reciclables, programas de inserción para reducir la huella de carbono y programas de apoyo a nuestros agricultores. Este exitoso relanzamiento fue una evidencia de la pasión y el duro trabajo de los expertos del tostador de café Pelican Rouge y de Selecta, que trabajaron incansablemente para llevar en un tiempo récord el nuevo café Pelican Rouge a los consumidores.

Nuestro informe de sostenibilidad destaca el impacto que hemos tenido en todos nuestros pilares de sostenibilidad el año pasado, desde surtidos más saludables y productos más sostenibles como el café Pelican Rouge, hasta las reducciones de CO2 en nuestra flota e inmuebles, pasando por el lanzamiento de un programa de Diversidad e Inclusión en Selecta. Es una oportunidad para dar un paso atrás y reflexionar sobre lo mucho que hemos conseguido, mientras seguimos esforzándonos por ofrecer un mañana más sostenible.

SOBRE EL GRUPO SELECTA

Selecta es líder en tecnología alimentaria en Europa y se centra en ofrecer 10 millones de momentos de alegría a los consumidores cada día. Lo hacemos a través de soluciones innovadoras, marcas de primera clase y el mejor servicio en los 16 mercados europeos en los que operamos. Estamos orgullosos de ofrecer alegría: un café, un bocado y una sonrisa en cada momento.

Nuestro objetivo

Hacer que la gente se sienta bien millones de veces al día llevándoles comida y bebida deliciosas en cualquier momento, en el lugar de trabajo y sobre la marcha.

Nuestra visión

Selecta es el distribuidor mundial de marcas mundiales.

Nuestra actividad

El grupo Selecta es una empresa de Foodtech con sede en Suiza desde 1957, que cuenta con una red de distribución en ruta y autoservicio líder en Europa. Estamos especializados en ofrecer soluciones alimentarias innovadoras y marcas de café de primera clase en el lugar de trabajo y en espacios públicos. Con una facturación anual de 1.400 millones de euros, nuestro éxito se debe a nuestros 6.500 talentosos y dedicados asociados que ofrecen momentos de alegría a nuestros clientes y sus consumidores cada día.

Desde 2020, hemos transformado Selecta en un enfoque "ONE Selecta" en nuestros 16 mercados. Uno de los componentes clave es nuestro modelo "glocal", que combina una estrategia a nivel de grupo con la ejecución local. Este enfoque ha permitido a Selecta avanzar hacia una gama esencial y coherente de soluciones, impulsar nuestra relación con proveedores y socios, y garantizar la ejecución de los programas de sostenibilidad críticos, como la expansión de la telemetría o las plataformas de formación para todo el grupo. Aunque nos centramos en las ventajas y la eficacia de este enfoque, también somos conscientes de que las necesidades y relaciones locales específicas siguen siendo importantes. Por ejemplo, para nuestras soluciones Foodies nos abastecemos de alimentos frescos de proveedores locales y regionales para mantener nuestras cadenas de suministro cortas y que los productos puedan ser frescos.

Parte de esta transformación hacia un enfoque ONE Selecta ha sido la implementación del Sistema de Creencias Selecta, que es fundamental para nuestra forma de hacer negocios. Basado en nuestro propósito de ofrecer millones de momentos de alegría cada día, el sistema de creencias destaca lo que creemos que tenemos que hacer cada día para hacer realidad nuestro propósito. Empieza por comprender las necesidades de nuestros clientes y consumidores para poder ofrecer soluciones a medida que las satisfagan. Una vez implantadas las soluciones, el papel de Selecta es ofrecer un servicio líder en el sector. Creemos que esto sólo es posible si atendemos todas las consultas en 24 horas y ofrecemos soluciones en 48 horas. Trabajando de esta forma, estamos seguros de que podemos retener al 100% de nuestros clientes, aumentar los existentes y conseguir otros nuevos. Esto es en lo que nos esforzamos por ofrecer cada día.

ONE SELECTA BELIEF SYSTEM RITUAL

- **CREEMOS** en ofrecer millones de momentos de alegría cada día.
- **CREEMOS** en completar un Análisis de Necesidades de Alegría que resuelva las necesidades de nuestros clientes y consumidores.
- **CREEMOS** en soluciones y servicios innovadores que creen experiencias y momentos de alegría comprendiendo esas necesidades.
- **CREEMOS** en ofrecer un servicio líder en el sector, respondiendo a todas las consultas en 24 horas y proporcionando soluciones en 48 horas.
- **CREEMOS** en conservar el 100% de nuestros clientes, hacer crecer los que ya tenemos y conseguir otros nuevos.

Nuestras soluciones innovadoras

Constantemente desarrollamos innovaciones que responden a las necesidades cambiantes de nuestros clientes y consumidores. Ya se trate de sustituciones de comedores de autoservicio, entregas al por mayor, alimentos frescos o momentos de café de calidad, nos esforzamos en aportar la solución adecuada a nuestros clientes.

Una de nuestras soluciones innovadoras es Foodies, que ofrece una enorme variedad de platos frescos y nutritivos, veganos y de origen vegetal. Es un concepto modular, y su tamaño y características pueden adaptarse a cada cliente. Completamente autoservicio y sin personal, su servicio de comida y bebida 24/7 complementa los espacios modernos. A menor escala, ofrecemos Foodies Grab & Go, que proporciona bebidas frescas y tentempiés saludables desde neveras inteligentes, ofreciendo una alternativa más sana a las máquinas expendedoras convencionales; Grab & Go también ofrece la posibilidad de comida caliente al vapor, donde proporcionamos comidas sanas, frescas y calientes en menos de un minuto.

Nuestras soluciones de café mantienen a todos contentos y con energía y se adaptan a las necesidades de nuestros clientes en sus trayectos o en el lugar de trabajo. Desde máquinas de café de sobremesa para oficinas pequeñas hasta máquinas de café en grano para cafeterías y máquinas estándar para oficinas grandes, ofrecemos una amplia gama de opciones. Para uso comercial, disponemos de máquinas de estilo barista para una experiencia de café vibrante. Como complemento a estas soluciones de máquinas está el rincón del café, que convierte la máquina de café en un espacio moderno y alegre para tomar un café. Junto a nuestras soluciones de café, también ofrecemos surtidos de té caliente y soluciones de agua fría que proporcionan agua fresca y filtrada.

Nuestras soluciones de vending clásicas y nuestras soluciones de vending inteligentes más modernas ofrecen una amplia gama de soluciones de refrescos, aperitivos sabrosos y saludables, y bebidas calientes y frías de marcas de confianza. Nuestro nuevo concepto de "snack market" -una alternativa de bajo coste y bajo consumo energético a nuestras soluciones de vending clásicas- también ofrece una gama más amplia de aperitivos y bebidas, ya que en esta solución cabe una mayor variedad de tamaños y formas de productos.



Nuestras marcas

Estamos orgullosos de nuestros productos y materiales. Nos abastecemos de conocidos socios de primeras marcas incluidos proveedores mundiales y locales, que nos suministran bebidas calientes y frías, aperitivos, alimentos frescos, y otros productos.

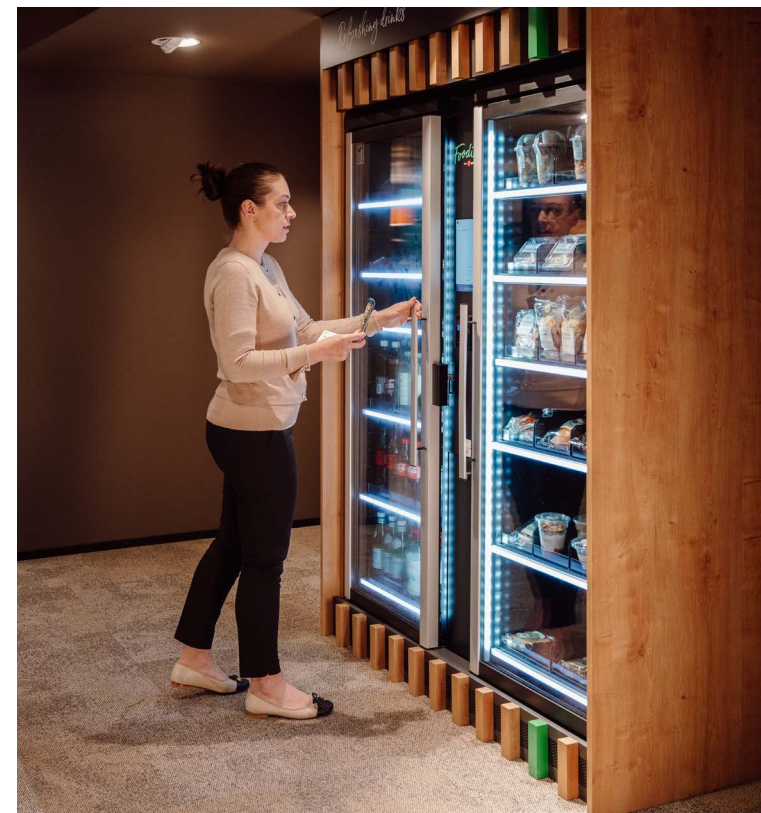
Ofrecemos café de alta calidad en todos nuestros mercados a través de marcas propias y de asociaciones con cafeteros. Nuestras marcas propias, Pelican Rouge y Miofino, se producen en nuestro tostador Pelican Rouge Coffee Roasters, en los Países Bajos. Pelican Rouge se distingue por su café totalmente sostenible y su experiencia desde el grano hasta el barista: desde el abastecimiento y el tueste, hasta la mezcla y el servicio.

También colaboramos con marcas de café líderes en el mundo, como Starbucks, Lavazza, Nescafé y Zoégas. A través de nuestro programa "We Proudly Serve Starbucks® Coffee", ofrecemos una opción de autoservicio automatizado para una amplia selección de bebidas Starbucks en el lugar de trabajo o en zonas de paso como aeropuertos o estaciones de servicio. Del mismo modo, a través de nuestros centros sociales Nescafé, creamos una rica experiencia de café para el lugar de trabajo. Nuestra asociación con Lavazza pone a disposición de clientes de todos los tamaños una amplia gama de soluciones de café Lavazza, incluido el concepto "Lavazza Everyday" para lugares con gran afluencia de público.

Disponemos de opciones sostenibles certificadas para todas las marcas de café que servimos, incluidas Fairtrade, y Rainforest Alliance. Nuestro objetivo es aumentar el número de cafés certificados, basándonos en nuestro trabajo de 2022 para que nuestra marca de café Pelican Rouge esté totalmente certificada.

Nuestras asociaciones van más allá del café. Trabajamos activamente con algunas de las mejores empresas -como Mars, Coca-Cola y Red Bull- para llevar sus productos a los consumidores a los que les encantan.

En nuestras soluciones micromarket Foodies, nos asociamos con los principales minoristas en cada mercado específico, como Coop en Suiza, Albert Heijn en los Países Bajos y Delhaize en Bélgica. Estas asociaciones nos permiten ofrecer alimentos frescos y nutritivos de los principales minoristas locales y garantizar cadenas de suministro reducidas.





Datos y cifras clave

Presente en

16 países europeos

365k instalaciones

10

MILLONES DE MOMENTOS DE ALEGRÍA AL DÍA

€ 1,4 millones de euros de ingresos

6,500

asociados y propietarios-
asociados apasionados

Nuestros clientes

Las necesidades de nuestros clientes son fundamentales para nuestro trabajo y están en el centro de lo que hacemos. Hemos establecido nuestro sistema de creencias One Selecta para asegurarnos de que, como primer paso, comprendemos las necesidades empresariales de nuestros clientes y, a continuación, trabajamos para desarrollar soluciones a medida que aporten alegría a nuestros consumidores a través de nuestras soluciones de alimentación y bebidas.

Nuestra cartera de clientes es amplia y variada, e incluye una mezcla de pequeñas y medianas empresas, así como grandes compañías de sectores tan diversos como la sanidad, la educación, el comercio minorista, el transporte público, la gasolina, la hostelería y el ocio, los restaurantes y cafés, las oficinas, la fabricación y la logística.

Nuestra gobernanza

El Grupo Selecta es una sociedad anónima privada. Nuestra gobernanza consiste en un Consejo de Administración, un Comité Operativo (OpCo) y Foros de Liderazgo de todo el grupo que son fundamentales para la ejecución de nuestra estrategia.

El Consejo de Administración de Selecta es responsable de la aprobación de la estrategia, los planes de negocio y financieros y los resultados del Grupo. Supervisa formalmente el nombramiento y la destitución de los altos ejecutivos, aprueba las decisiones importantes en materia de inversión y examina las iniciativas estratégicas fundamentales en todo el Grupo. El Consejo y su Comité de Auditoría se reúnen periódicamente a lo largo del año.

El OpCo está formado por los líderes funcionales del Grupo, que dependen de nuestro Consejero Delegado y Presidente y son responsables de garantizar la ejecución de la estrategia y los objetivos de Selecta. Nuestros líderes funcionales a nivel de grupo representan las siguientes áreas: Finanzas, Recursos Humanos, Tecnología, Servicios, Comercial, Compras, Estrategia, Sostenibilidad y Legal. Estos líderes son responsables de desarrollar y ejecutar la estrategia funcional a nivel de Grupo y en las entidades locales.

El Leadership Council de Selecta es un foro formado por miembros de OpCo y los líderes de los mercados más grandes de Selecta. El Consejo se reúne periódicamente de forma virtual y presencial para debatir temas críticos en toda la organización y garantizar la ejecución de la estrategia One Selecta en todos los mercados. El Círculo de Liderazgo está formado por los miembros del Consejo de Liderazgo, además de los equipos de liderazgo de los países y representantes de todas las funciones del Grupo, y es responsable de la ejecución de las iniciativas estratégicas clave.

Los temas de sostenibilidad se debaten en todos estos niveles; las decisiones cotidianas sobre sostenibilidad se toman a nivel de OpCo, dirigidas por el Director de Estrategia y Sostenibilidad. Las actualizaciones periódicas y los llamamientos a la acción se debaten en los grupos de liderazgo más amplios. Además, se han creado comités interfuncionales específicos para integrar aún más la sostenibilidad en todo el Grupo: la Red de Sostenibilidad, el Grupo de Trabajo de Diversidad e Inclusión y el Comité de Salud y Seguridad.

La ejecución de las iniciativas de sostenibilidad está dirigida por el Director de Estrategia y Sostenibilidad, junto con la red de sostenibilidad más amplia. Esta red de sostenibilidad incluye a responsables de funciones clave para todo el Grupo, como la flota o el sector inmobiliario, y a representantes de los mercados. Esta red proporciona información sobre las iniciativas de sostenibilidad de todo el Grupo, apoya la ejecución local e identifica nuevas ideas que sean relevantes para nuestros clientes y consumidores locales. También se realizan revisiones periódicas mercado por mercado para seguir los avances y ejecutar iniciativas de mayor envergadura.

Otro grupo fundamental en Selecta son nuestros 170 socios propietarios que tienen una participación en el capital de la empresa. Las personas que impulsan la transformación de ONE Selecta y demuestran un gran esfuerzo y liderazgo tienen la oportunidad de convertirse en copropietarios de la empresa. Esta estructura única otorga a los socios propietarios una mayor responsabilidad en la difusión de los Principios, el Sistema de Creencias y las iniciativas de transformación de Selecta y, a cambio, la oportunidad de beneficiarse del éxito de la transformación de la empresa. Los socios propietarios se reúnen mensualmente para poner de relieve las principales iniciativas en curso.

NUESTRO ENFOQUE DE LA SOSTENIBILIDAD

Como proveedor líder europeo de soluciones de alimentación y bebidas en el lugar de trabajo y en nuestro trayecto aportamos millones de momentos de alegría a las personas cada día. La sostenibilidad es parte integrante de nuestra forma de hacer negocios. Hemos desarrollado un enfoque estructurado para trabajar por un futuro sostenible en colaboración con nuestros asociados, clientes, proveedores y otras partes interesadas clave. Juntos, nos hemos comprometido con cuatro pilares estratégicos, centrados en las áreas clave en las que podemos tener un impacto positivo.

¹ El enfoque de sostenibilidad para todo el grupo se desarrolló en 2018 sobre la base de un análisis de materialidad para el que se consultó a las partes interesadas internas y externas. La matriz de materialidad puede consultarse en el Informe de Sostenibilidad 2018.



Como ONE Selecta, nos comprometemos no solo a ofrecer un servicio de alta calidad, sino también a hacerlo de forma sostenible, respetando nuestro medio ambiente, a nuestros consumidores, a nuestras comunidades y a nuestros empleados. En 2021, nos centramos en reforzar nuestro enfoque de sostenibilidad; revisamos la estructura de nuestros pilares de sostenibilidad, identificamos signos vitales para todas las áreas de impacto clave y establecimos objetivos claros. Además, seguimos aplicando las iniciativas existentes y empezamos a trabajar en otras nuevas que nos ayudarán a alcanzar nuestros objetivos.

Hemos estructurado nuestro enfoque de sostenibilidad en torno a cuestiones tangibles en las que Selecta puede tener un impacto. Esto se ha hecho en colaboración con nuestros asociados, clientes y otras partes interesadas clave sobre la base de una evaluación tangible realizada en 2018 y ha evolucionado con nuestro negocio a lo largo de los años¹. Tenemos la intención de completar una evaluación completa de "doble tangibilidad" a finales de 2023 para recalibrar nuestra lista de temas y prepararnos para los elementos del marco de presentación de informes de la Directiva sobre Informes de Sostenibilidad Corporativa (CSRD).

En este informe también hemos incluido una tabla sobre Global Reporting Initiative (GRI) para mostrar nuestro compromiso en el cumplimiento de las directrices de la GRI e informar a nuestros lectores sobre lo que nos importa y por qué. Para más información, [haga clic aquí](#). Además, hemos incluido una matriz de los Objetivos de Desarrollo Sostenible (ODS) de la ONU para ilustrar nuestros pilares de sostenibilidad, nuestros esfuerzos y los ODS seleccionados que Selecta ha identificado como áreas en las que podemos tener un impacto más concreto ([véase el Anexo 1](#)).

El enfoque de Sostenibilidad en Selecta

Selecta se ha comprometido con cuatro pilares estratégicos, y hemos seguido avanzando en nuestras iniciativas clave dentro de cada uno de estos pilares a lo largo de 2022.

En este informe ilustraremos las iniciativas y los avances que hemos realizado en nuestros cuatro pilares estratégicos.



“ Podría decirse que nuestro mayor logro fue el relanzamiento de la marca de café Pelican Rouge como una marca totalmente sostenible: con certificación RFA, trazabilidad, envases reciclables, programas de inserción para reducir la huella de carbono y programas a nivel de granja que apoyan a nuestros agricultores. ”

Marissa Célette

Directora de Estrategia y Sostenibilidad, Selecta Group

Los cuatro pilares estratégicos de nuestro enfoque de la sostenibilidad abarcan los temas clave de mayor importancia para nuestra actividad.

RESPECTAR EL MEDIO AMBIENTE

PRODUCTOS SANOS Y SOSTENIBLES

SOSTENIBILIDAD EN NUESTRA CADENA DE SUMINISTRO

EMPLEADOR PREFERIDO

Aspectos más destacados

Respetar el medio ambiente

Nos centramos en la reducción de las emisiones de CO₂ en toda nuestra cadena de valor, desde la granja hasta la taza. En línea con el Acuerdo de París², hemos desarrollado objetivos de reducción de carbono para convertirnos en una empresa cero emisiones. Esto significa que las emisiones que se producen en nuestra empresa y en nuestra cadena de suministro no contribuyen al cambio climático. Para las emisiones de Alcance 1 y 2 planeamos ser cero emisiones en 2030, y para las emisiones de Alcance 3 en 2040. Nuestras principales iniciativas para reducir las emisiones de Alcance 1 y 2 son la optimización de rutas mediante telemetría, la transición a una flota totalmente eléctrica y el cambio a energías renovables en nuestros edificios. En cuanto a las emisiones de Alcance 3, nuestro objetivo inicial es reducir las emisiones en nuestra cadena de suministro de café, especialmente en las explotaciones agrícolas, donde se producen la mayoría de las emisiones.

Productos sanos y sostenibles

Integramos la circularidad en nuestras soluciones para clientes, desde el envasado hasta la reducción de residuos y el reciclaje. Para reducir la huella de nuestros materiales de envasado, estamos trabajando para conseguir que el 100% de los envases sean reciclables en las instalaciones de tostado de Pelican Rouge para 2025, y que el 50% de los envases de nuestro surtido sean reciclables para todo nuestro surtido para 2030. Nuestro objetivo es reducir la cantidad de residuos alimentarios a un máximo del 5% de nuestras ventas para 2025. También continuamos con nuestro

exitoso programa interno de renovación de nuestras máquinas, garantizando así la sostenibilidad de nuestro parque de maquinaria.

A través de nuestras soluciones Foodtech, ofrecemos una amplia gama de café sostenible certificado- y otros productos, incluida una gama cada vez mayor de opciones más saludables, basadas en vegetales y específicas para dietas. Queremos seguir aumentando la proporción de opciones más saludables en nuestro surtido. En este contexto, nuestro objetivo es que el 60% de nuestro surtido de alimentos frescos y el 30% de nuestro surtido de snacks tengan una puntuación Nutri-Score A o B para 2025.

Sostenibilidad en nuestra cadena de suministro

Nos comprometemos a abastecernos de materias primas y productos de forma responsable y a tener un impacto positivo en los países y comunidades de los que nos abastecemos. Nuestra ambición es que el 100% del café de la marca Pelican Rouge procedente de nuestras instalaciones de tostado sea certificado como sostenible para 2023. Además, todos los proveedores deben cumplir los principios del Código de Conducta para Proveedores de Selecta en 2025.

A través del Selecta Coffee Fund, invertimos en programas a nivel de finca en las comunidades cafeteras de las que nos abastecemos, y colaboramos con nuestros socios de la cadena de suministro para construir asociaciones de abastecimiento a largo plazo y apoyar los medios de vida de los agricultores, la equidad social y los ecosistemas prósperos. Nuestro objetivo es llegar directamente al menos a 2.500 familias de agricultores e indirectamente a 15.000 a través del Selecta Coffee Fund para 2025.

Empleador preferido

Ofrecer momentos de alegría comienza con un lugar de trabajo alegre. Nuestros empleados son el centro de nuestro éxito y nos comprometemos a ofrecerles perspectivas profesionales a largo plazo, respaldadas por programas de aprendizaje y desarrollo con los más altos estándares éticos. Damos prioridad a la salud y la seguridad de nuestros empleados y trabajamos para que no se produzcan accidentes evitables en nuestro lugar de trabajo.

Nos centramos en la diversidad y la inclusión en nuestra forma de trabajar y de tomar decisiones relacionadas con la contratación y los ascensos. Ofrecer igualdad de oportunidades a las mujeres es una parte importante de ello; por eso nos hemos fijado el objetivo de que en 2024 el 40% de todos los puestos de Selecta y el 40% de los puestos de liderazgo de primer nivel estén ocupados por mujeres.

En 2021, seguimos aplicando nuestro enfoque de sostenibilidad en todo el Grupo Selecta. El despliegue de nuestras iniciativas de sostenibilidad, el seguimiento de los avances y el desarrollo de nuevos proyectos y soluciones sostenibles para los clientes están guiados por nuestro equipo directivo. Los objetivos que fijamos nos ayudan a alcanzar nuestras metas de sostenibilidad y a hacer un seguimiento de los progresos. Nuestros objetivos de sostenibilidad, así como los principales resultados y actividades de 2022, se resumen en el Cuadro 1. Este informe destaca además las actividades y los resultados conseguidos en 2022.

Figure 1: Los cuatro pilares estratégicos de nuestro enfoque de la sostenibilidad abarcan los temas clave de mayor importancia para nuestra actividad.

² El objetivo del Acuerdo de París es limitar el calentamiento global muy por debajo de los 2 grados centígrados, y preferiblemente a 1,5 grados centígrados, en comparación con los niveles preindustriales.

NUESTRA SOSTENIBILIDAD OBJETIVOS Y RESULTADOS

TEMAS	OBJETIVOS	INICIATIVAS	PROGRESO EN 2022	OBJETIVOS PARA 2023
RESPECTO DEL MEDIO AMBIENTE				
REDUCCIÓN DE LA HUELLA DE CARBONO	<ul style="list-style-type: none"> Cero emisiones netas de alcance 1 y 2 en 2030. 5% de reducción anual de las emisiones de alcance 1 y 2. El 100% de los nuevos benefit car serán eléctricos en 2025. El 100% de los nuevos coches de operaciones serán eléctricos en 2030. 	<ul style="list-style-type: none"> Electrificación de flotas. Optimización de rutas y telemetría. Energía renovable en almacenes y oficinas en propiedad. Ahorro de energía mediante gestión de la temperatura, iluminación LED, etc. 	<ul style="list-style-type: none"> Reducción del número de vehículos de 5.071 a 4.785 Se ha llegado a 89 vehículos eléctricos. Lanzamiento de los proyectos Lighthouse con una flota totalmente eléctrica en Amsterdam y Oslo. 115.000 máquinas con telemetría en todo Selecta. Telemática ampliada para mejorar el comportamiento de los conductores y el consumo de combustible. 	<ul style="list-style-type: none"> Completar la implantación telemática para aumentar un comportamiento seguro y ecológico al volante. Completar el despliegue de la telemetría a las máquinas direccionables en todo el Grupo. Acelerar nuestra transición a una flota totalmente eléctrica alcanzando los 480 vehículos eléctricos a finales de 2023. Continuar los esfuerzos de ahorro de energía en nuestros almacenes y oficinas (tanto alquilados como propios).
	<ul style="list-style-type: none"> Cero emisiones netas de Alcance 3 en 2040. El 100% del CO2 de los cafés de la marca Pelican Rouge se compensa o reduce en 2025. 	<ul style="list-style-type: none"> Línea Base de referencia de CO2 para las emisiones de alcance 3. Programas de compensación e inserción a nivel de agricultor en nuestra cadena de suministro del café. Soluciones para clientes con menor huella de CO2. 	<ul style="list-style-type: none"> Priorización de nuestras áreas de impacto de Alcance 3. Lanzamiento de dos nuevos programas a nivel de explotación, así como reforzar los aspectos de reducción de CO2 de dos programas anteriores. Determinación de la huella de CO2 de nuestros productos PLNT y su reducción frente a los productos lácteos. 	<ul style="list-style-type: none"> Calcular la línea base de CO2 para las emisiones de alcance 3. Iniciar evaluaciones de la línea de base de CO2 e iniciativas en nuestros programas a nivel de granja con objetivos claros de reducción de carbono.
RESIDUOS	<ul style="list-style-type: none"> Reducción del 30% de los residuos que van a parar a los vertederos para 2030. 	<ul style="list-style-type: none"> Waste management programs at our owned warehouses and offices Increase our recycling efforts in the Pelican Rouge roaster 	<ul style="list-style-type: none"> Launched a pilot with Caffelnc to upcycle off-spec coffee beans from our roaster Donated 2,000 kg of coffee from our Pelican Rouge roaster to reduce waste 	<ul style="list-style-type: none"> Seguir estableciendo programas de gestión de residuos en las localizaciones que sean propiedad de Selecta.
PRODUCTOS SANOS Y SOSTENIBLES				
CIRCULARIDAD	<ul style="list-style-type: none"> 100% de envases reciclables en Pelican Rouge en 2025. 50% de envases reciclables del surtido total en 2030. 	<ul style="list-style-type: none"> Alternativas sostenibles y circulares para los envases. Reciclaje de tazas, bolsas y posos de café. Renovación de nuestras máquinas. 	<ul style="list-style-type: none"> Lanzamiento de las nuevas referencias Pelican Rouge en envases monomateriales. Puesta en marcha de un proyecto piloto en colaboración con Caffelnc para reciclar los posos de café usados. Continuación del reacondicionamiento de máquinas en nuestros centros de Suiza, España y BeNeLux. Tazas reutilizables en las oficinas de Selecta. Eliminación progresiva de los vasos de plástico. 	<ul style="list-style-type: none"> Transición de todas las referencias de café Pelican Rouge a bolsas monomateriales para el primer trimestre de 2023 y ampliación del alcance al café instantáneo. Ofrecer a nuestros clientes soluciones circulares, como el reciclaje de tazas y de posos de café usados. Adaptar el surtido en función de los datos de ventas previstos para seguir minimizando el desperdicio.
RESIDUOS DE ALIMENTOS	<ul style="list-style-type: none"> Reducir el desperdicio de alimentos a un máximo del 5% de las ventas en 2025 	<ul style="list-style-type: none"> Aumentar la eficacia y precisión de nuestros planogramas y campañas de concienciación de los consumidores. 	<ul style="list-style-type: none"> Ajuste de la capacidad y de los planogramas de las neveras inteligentes para evitar el desperdicio de alimentos Oferta de descuentos y regalos gratuitos de productos de consumo preferente a organizaciones locales sin ánimo de lucro 	<ul style="list-style-type: none"> Adaptar el surtido en función de los datos de ventas previstos para seguir minimizando el desperdicio.
OPCIONES SALUDABLES	<ul style="list-style-type: none"> El 60% del surtido de Foodies y el 30% del surtido de snacks tendrán Nutri-Score A/B en 2025 	<ul style="list-style-type: none"> Etiquetado Nutri-score en todos los alimentos preenvasados. Aumentar la sensibilización de los consumidores. 	<ul style="list-style-type: none"> Inicio del etiquetado Nutri-Score Alcanzar una media del 48% del surtido de Foodies Micromarkets con una puntuación Nutri-Score A o B. 	<ul style="list-style-type: none"> Aumentar las referencias con Nutri-Score A y B en los micromarkets Foodies y en otras soluciones de Selecta. Seguir posicionando los productos más saludables en el espacio preferente del planograma

NUESTRA SOSTENIBILIDAD OBJETIVOS Y RESULTADOS

TEMAS	OBJETIVOS	INICIATIVAS	PROGRESO EN 2022	OBJETIVOS PARA 2023
SOSTENIBILIDAD EN NUESTRA CADENA DE SUMINISTRO				
ABASTECIMIENTO RESPONSABLE	<ul style="list-style-type: none"> El 100% del café Pelican Rouge de nuestro tostador estará certificado en 2023. 	<ul style="list-style-type: none"> Certificación del café por Rainforest Alliance (RA) y Fairtrade (FT) 	<ul style="list-style-type: none"> Las nuevas mezclas de café Pelican Rouge están totalmente certificadas por RA o FT. El 53% del café vendido por el tostador Pelican Rouge tenía certificación RA/FT. El 25% del total del café vendido por Selecta tenía certificación RA/FT. Puesta en marcha de un sistema de trazabilidad para aumentar la transparencia de nuestra cadena de suministro del café. 	<ul style="list-style-type: none"> Obtención de café certificado RA/FT para la marca Pelican Rouge. Ampliar la cobertura de nuestro sistema de trazabilidad en la cadena de suministro del café.
	<ul style="list-style-type: none"> >2500 familias de agricultores apoyadas a través de Selecta Coffee Fund en 2025 	<ul style="list-style-type: none"> Asociaciones de Selecta Coffee Fund en comunidades productoras de café. 	<ul style="list-style-type: none"> Desarrollo de dos nuevos programas en Colombia y Honduras Apoyo directo a 1.040 agricultores en Burundi y Ruanda; apoyo a 1.563 agricultores en todos los programas del Selecta Coffee Fund. 	<ul style="list-style-type: none"> Ejecución de nuevos programas agrícolas en Honduras y Colombia; puesta en marcha de un programa en Vietnam. Desarrollar los próximos pasos en Burundi y en Ruanda Identificar un programa a nivel de finca en nuestro mayor país de origen: Brasil. Ampliar la concienciación y las contribuciones de Selecta Coffee Fund a todos los mercados de Selecta.
	<ul style="list-style-type: none"> Cumplimiento en 2025 por parte de todos los proveedores de los principios del Código de Conducta de Proveedores de Selecta. 	<ul style="list-style-type: none"> Código de conducta para proveedores de Selecta 	<ul style="list-style-type: none"> Lanzamiento y aplicación de una nueva política de Seguridad y Salud del Grupo. Implantación de la notificación de incidentes en todo el Grupo a través de nuestro sistema de notificación de datos. 	<ul style="list-style-type: none"> Seguir reforzando nuestra red de seguridad y salud con las mejores prácticas. Poner en marcha cursos de formación para nuestros asociados sobre temas clave de seguridad y salud.

EMPLEADOR DE REFERENCIA

SALUD Y SEGURIDAD	<ul style="list-style-type: none"> Cero accidentes evitables en nuestro lugar de trabajo. 	<ul style="list-style-type: none"> Programa de seguridad y salud para los asociados de Selecta. 	<ul style="list-style-type: none"> Lanzamiento y aplicación de una nueva política de Seguridad y Salud del Grupo. Implantación de la notificación de incidentes en todo el Grupo a través de nuestro sistema de notificación de datos. 	<ul style="list-style-type: none"> Seguir reforzando nuestra red de seguridad y salud con las mejores prácticas. Poner en marcha cursos de formación para nuestros asociados sobre temas clave de seguridad y salud.
	DIVERSIDAD E INCLUSIÓN	<ul style="list-style-type: none"> En 2024, el 40% de todos los puestos Selecta y el 40% de los puestos directivos de primer nivel estarán ocupados por mujeres. 	<ul style="list-style-type: none"> Programa de Diversidad e Inclusión de Selecta. Políticas de Diversidad e Inclusión de Selecta en materia de equidad en la contratación, promoción y retribución. 	<ul style="list-style-type: none"> Lanzamiento del programa D&I en todo el Grupo Aumento de las mujeres en puestos de liderazgo de primer nivel (26%, +3% frente a 2021) y de liderazgo nacional (19%, +3%). Llegamos al 42% de mujeres en nuestro Group OpCo, y al 21% en nuestro Leadership Council.

RESPETAR EL MEDIO AMBIENTE



IMPACTO CO₂

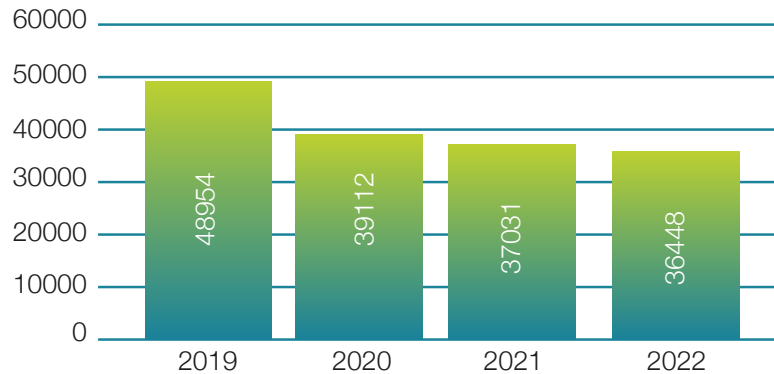
En Selecta estamos trabajando para convertirnos en “cero emisiones” (Net Zero). Llegar a ser Net Zero significa que las emisiones causadas por nuestras actividades empresariales, tanto directamente en nuestra cadena de suministro como a través del impacto indirecto de nuestras operaciones, no contribuyen al cambio climático. Nuestro objetivo es conseguir la neutralidad climática para nuestras emisiones de alcance 1 y 2 en 2030, y la neutralidad climática para nuestras emisiones de alcance 3 en 2040.

Emisiones de alcance 1 y 2

Para alcanzar el Objetivo Cero en 2030, debemos reducir nuestras emisiones de Alcance 1 y 2 al menos un 5 % anual. A finales de 2022, habíamos reducido nuestra huella de CO2 de alcance 1 y 2 al 75 % de nuestros niveles de referencia de 2019. De 2021 a 2022, logramos reducciones del 1,5% con respecto a la línea de base de 2019. Este resultado inferior al objetivo fue una combinación de la inclusión de los viajes de negocios en vehículos privados (2% de impacto total) -un valor que no se había incluido el año anterior- y el crecimiento del 13% de las ventas netas.

EMISIONES DE ALCANCE 1 Y 2 EN SELECTA GROUP 2022

En toneladas métricas de CO₂-eq

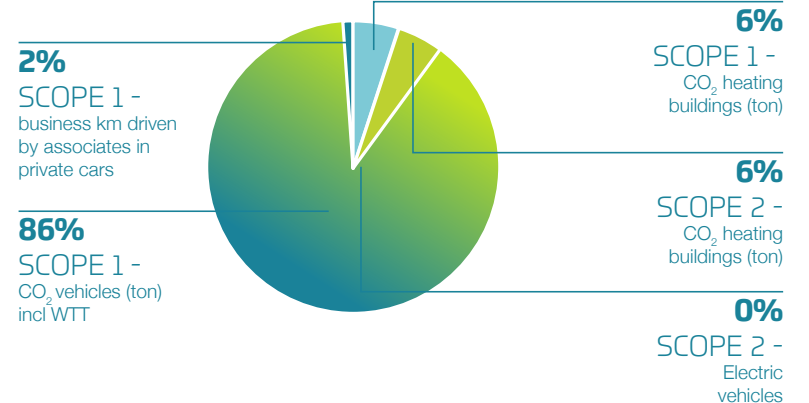


Nota: 2 nuevas categorías (vehículos eléctricos en el ámbito 2 y vehículos privados de KM de empresas asociados en el ámbito 1).

Nos comprometemos a seguir impulsando nuestras iniciativas de reducción de CO2 para garantizar que las emisiones futuras de CO2 se ajusten a nuestros objetivos a pesar de las fuertes previsiones de crecimiento. Nuestra flota representa el 86% de nuestras emisiones de CO2 de alcance 1 y 2, por lo que es el principal foco de nuestras iniciativas. Implementamos activamente la telemetría para optimizar los kilómetros recorridos, la transición a vehículos eléctricos y trabajamos para mejorar el comportamiento al volante con el fin de optimizar el uso de combustible y mantener a nuestros asociados seguros en las carreteras. Al mismo tiempo, estamos optimizando nuestra huella inmobiliaria y promoviendo prácticas más eficaces para reducir las emisiones de CO2 procedentes de la electricidad y la calefacción.

DESGLOSE DE LAS EMISIONES DE ALCANCE 1 Y 2 DEL GRUPO SELECTA 2022

En toneladas métricas de CO₂-eq



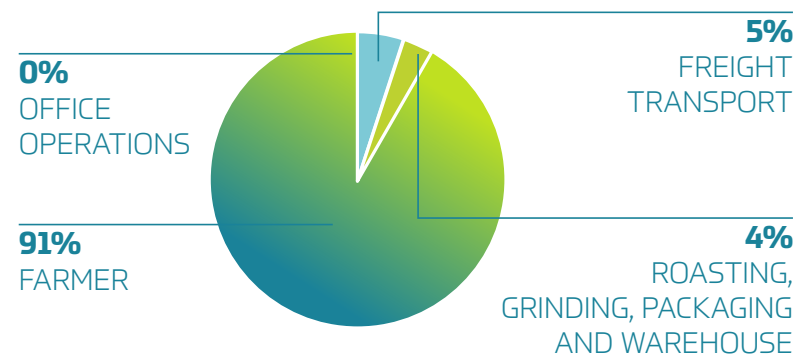


Emisiones de alcance 3

En Selecta, analizamos y priorizamos nuestra huella de CO2 de alcance 3 en las quince categorías de alcance 3. Hasta 2023, trabajaremos en nuestra línea de base y nuestro plan de acción para abordar los elementos más concretos, incluidos los bienes y servicios adquiridos, el transporte ascendente y descendente, el uso de los productos vendidos y el tratamiento al final de la vida útil de nuestras máquinas y productos. Esto nos ayudará a prepararnos para confirmar nuestros objetivos con SBTi, lo que pretendemos hacer en 2024.

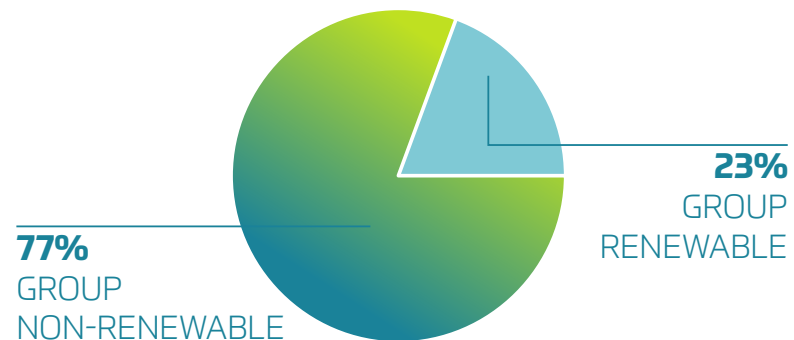
ÁMBITO 3: EMISIÓN DE LA CADENA DE VALOR DEL CAFÉ PELICAN ROUGE 2022

Contribution total 2022 (%)



DESGLOSE DE LOS ÁMBITOS 1 Y 2 EN EL GRUPO SELECTA (2022)

Consumo de energía: No renovables frente a renovables.



ELECTRIFICAR NUESTRA FLOTA

Una de las áreas más importantes de nuestro negocio de distribución es el transporte: nuestro negocio no podría funcionar sin nuestros vehículos que llevan cada día nuestras soluciones de alimentación y bebidas a nuestros clientes y consumidores. Con la sostenibilidad en el centro de nuestros valores, entendemos la importancia de hacer que nuestra flota sea más sostenible.

Empezamos a optimizar nuestra flota de vehículos en 2021. A finales de 2022, contábamos con 89 vehículos totalmente eléctricos (VE) dentro de nuestra flota. Tenemos objetivos ambiciosos y, para finales de 2023, aspiramos a tener casi 480 vehículos eléctricos.

Para continuar con nuestros esfuerzos por hacer que nuestra flota sea más sostenible, hemos introducido una Política de Coches Verdes que destaca que los vehículos eléctricos son una opción para nuestros asociados. En los casos en los que un empleado de Selecta no pueda cambiar a un vehículo eléctrico debido a la autonomía necesaria o a la disponibilidad de infraestructura de carga, tenemos una política de intercambio de vehículos entre nuestros empleados para garantizar que seguimos cumpliendo nuestros objetivos de electrificación.

Algunos de los retos a los que nos enfrentamos a la hora de optimizar nuestra flota son los largos plazos de entrega de los fabricantes de vehículos, la autonomía y la carga útil de los vehículos. Dado que muchas otras empresas se están pasando a los vehículos eléctricos, prevemos nuestros pedidos con antelación para asegurarnos de cumplir nuestros objetivos de electrificación para 2023 y los años venideros.



“ Muy contento con mi Renault Megane E-tech. No es comparable a un coche de gasolina y es bueno para nuestro programa de sostenibilidad. ”

Peter Vervloet
Especialista en soluciones para clientes en los Países Bajos

Proyectos faro

Para probar nuestro enfoque de la optimización total de nuestra flota de vehículos, hemos puesto en marcha proyectos faro en Ámsterdam y Oslo. La electrificación total de nuestras flotas en estas ciudades nos permite comprender mejor cómo podemos llevar a cabo esta transición de forma eficaz en todos nuestros mercados de Selecta.

Elegir Ámsterdam como una de las ciudades para nuestro Proyecto Faro fue sencillo. Como muchas ciudades europeas, Ámsterdam está impulsando el uso de vehículos eléctricos en su centro urbano. Con la vista puesta en un futuro más sostenible, nuestro objetivo para Ámsterdam y los vehículos que conducimos en la ciudad y sus alrededores es reducir las emisiones de CO2 al tiempo que impulsamos la eficiencia de costes. Al inicio del proyecto en la capital holandesa, nos propusimos sustituir 21 vehículos -entre turismos y furgonetas- por VE. Desde entonces, hemos sustituido más del 90% de nuestros vehículos en Ámsterdam por VE y terminamos 2022 con 33 VE en los Países Bajos. Seguiremos impulsando nuestros esfuerzos para ser

totalmente eléctricos y crear una infraestructura sólida para nuestros VE y conductores.

Noruega es un país muy exigente en materia de protección del medio ambiente y responsabilidad social corporativa, y como la sostenibilidad es una de nuestras principales ambiciones para el futuro, queríamos contribuir a esta evolución lo antes posible. Nos propusimos sustituir todos los coches y furgonetas frigoríficas que funcionaban con combustibles fósiles por vehículos eléctricos, y Oslo fue nuestro punto de partida para la transición. Sustituir las furgonetas frigoríficas por furgonetas eléctricas es una gran victoria para nosotros; como componente clave de nuestro proceso de reparto, la sustitución de estas furgonetas era vital. Aunque la transición a los vehículos eléctricos es más difícil que en el caso de los vehículos más pequeños, superamos los retos de carga útil y autonomía de estos vehículos a pesar de las duras condiciones meteorológicas del invierno noruego para hacer realidad nuestros objetivos en Oslo. Para finales de 2023, queremos que el 95 % de nuestra flota sea VE.

A finales de 2022 contábamos con 89 vehículos eléctricos y prevemos alcanzar los 480 vehículos eléctricos a finales de 2023.

Nuestros retos

Nuestros proyectos Lighthouse en Ámsterdam y Oslo plantearon retos que estamos abordando activamente para hacer posible la electrificación en estos mercados, así como en otros.

En Ámsterdam, nuestros asociados con VE pueden llevar sus vehículos a su lugar de residencia por las tardes en lugar de aparcarlos en el lugar del trabajo. La mayoría de los empleados no tienen puntos de recarga cerca de sus casas, por lo que recargar el vehículo es un reto. Para combatir esta situación, hemos solicitado estaciones de carga cerca de donde viven nuestros asociados y tenemos previsto instalar una estación de carga en nuestra instalación de Amstelveen, ya que las estaciones de carga de los centros urbanos suelen estar ocupadas. Como la autonomía de los vehículos eléctricos es clave, hemos optimizado las rutas diarias teniendo en cuenta la autonomía y la infraestructura de carga.

En Oslo, la recarga es menos problemática gracias a la sólida infraestructura de recarga de Noruega, que cuenta con 18.000 estaciones de recarga, lo que significa que nuestros conductores pueden cargar sus vehículos en todo el país. También hemos llegado a acuerdos con algunos de nuestros clientes para poder realizar la carga en sus instalaciones. Aparte de la recarga, nuestro reto en Noruega es sustituir las furgonetas frigoríficas que recorren distancias más largas. Para hacer frente a este reto, optimizaremos las rutas para facilitar la transición de los vehículos convencionales a los VE.

Proseguir nuestros esfuerzos en el futuro

El año pasado vimos grandes progresos y seguiremos esforzándonos este año y en el futuro. A finales de 2022, nos enorgullece decir que teníamos 89 VE y ahora tenemos el objetivo de casi 480 VE a finales de 2023.

Nuestros continuos esfuerzos para cambiar nuestra flota de vehículos a eléctricos han sido bien recibidos tanto por nuestros empleados como por nuestros clientes, ambos entienden la importancia de la sostenibilidad y cómo nuestros esfuerzos pueden ayudar a tener un impacto significativo.



OPTIMIZACIÓN DE RUTAS

Hacer que nuestra flota sea más sostenible va más allá del tipo de vehículos que la componen. Además de nuestros esfuerzos por pasar a tener solo vehículos eléctricos en nuestra flota de aquí a 2030, hemos puesto en marcha iniciativas adicionales para garantizar un enfoque más sostenible de la conducción.

En Selecta, entendemos que es mejor utilizar vehículos eléctricos en comparación con los convencionales, pero también entendemos que el mejor kilómetro recorrido es aquel que no es necesario hacer.

Los Joy Ambassadors y los Technical Joy Ambassadors están todos los días en la carretera prestando servicio a nuestras máquinas y las rutas que recorren son fundamentales para garantizar que maximizamos nuestro impacto y ofrecemos alegría a nuestros clientes de la forma más eficiente.

Nuestro sistema de telemetría nos permite obtener información en tiempo real sobre nuestras máquinas y saber si necesitan reposición asistencia técnica o mantenimiento. El sistema nos permite pasar a la planificación dinámica de rutas y optimizar los trayectos que realizan nuestros asociados; esto evita desplazamientos innecesarios, lo que se traduce en un servicio de primera clase, una menor carga útil, una reducción de la huella de carbono y menos kilómetros recorridos. Un resultado positivo para nuestro negocio, nuestros asociados y el medio ambiente.

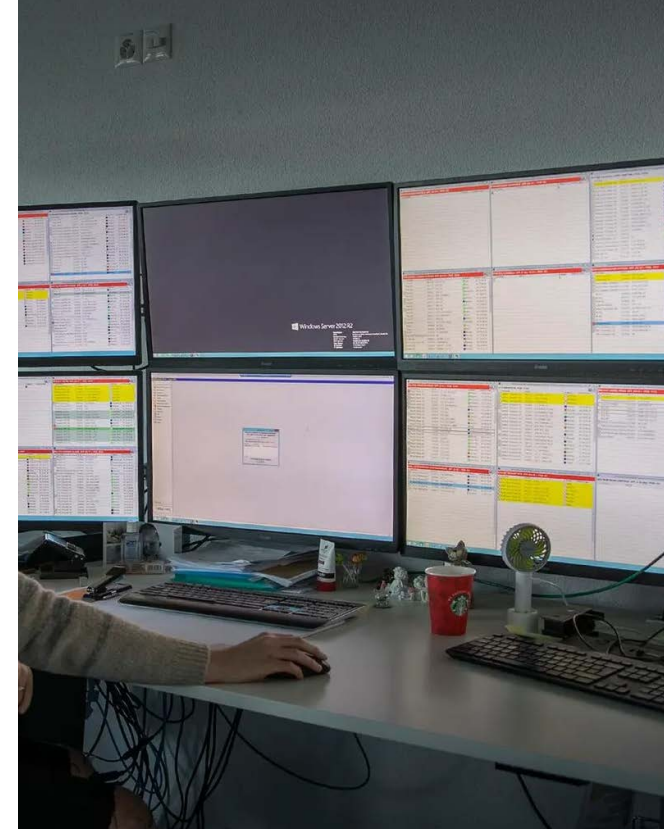
En combinación con nuestro sistema de telemetría, utilizamos tecnología de pre-kitting para preparar los productos adecuados para las máquinas. El sistema de telemetría indica cuántas unidades de cada producto se necesitan en una máquina determinada y el sistema de pre-kitting nos permite preparar exactamente esos productos para que el Joy Ambassador pueda reponer la máquina de forma más eficiente. Esto también permite reducir los residuos, ya que los cartones se clasifican y eliminan adecuadamente en nuestro almacén.

En 2022, seguimos extendiendo la telemetría a nuestras máquinas en todos los mercados, llegando a unas 115.000 máquinas en todo Selecta. Tenemos proyectos de telemetría en marcha en 2023 con el objetivo de instalar telemetría en unas 21.000 máquinas ese año.

Además, en 2022 tomamos medidas para optimizar nuestros procesos y recursos de planificación mediante la implantación de la planificación centralizada de rutas en mercados que solían tener modelos más descentralizados. Por ejemplo, el Reino Unido implantó la planificación centralizada y Austria fusionó la planificación en una organización DACH junto con Suiza y Alemania. Esto, junto con la telemetría y el pre-kitting, nos permitió adoptar nuevas reducciones en nuestros vehículos y reducir la distancia recorrida, lo que, en consecuencia, repercutió en nuestra huella medioambiental. En enero de 2021, contábamos con 5.071 vehículos y, a finales de 2022, conseguimos reducir nuestra flota a 4.785 vehículos.

Un comportamiento al volante más sostenible

También hemos introducido un programa de comportamiento del conductor para todos los conductores de Selecta que ofrece incentivos para reducir el exceso de velocidad, el ralenti, los frenazos bruscos y el consumo de combustible, lo que a su vez aumenta la vida útil de nuestros vehículos y la seguridad de las personas. Hemos implantado un sistema telemático en todos nuestros vehículos operacionales que genera una puntuación para cada conductor sobre su eficiencia en relación con el exceso de velocidad, el ralenti y el frenado. Gracias a este sistema, podemos mejorar el rendimiento de nuestros conductores, comparar los distintos grupos de conductores por regiones y tratar de gestionar activamente el comportamiento al volante.



Además, hemos implementado un "pitido" en los vehículos para proporcionar información en tiempo real a los conductores, en lugar de al final del trayecto, para que puedan mejorar su comportamiento y el rendimiento del vehículo con prontitud. Este sistema no sólo permite a los conductores reducir el consumo de combustible y, en última instancia, nuestra huella de carbono, sino también mejorar el mantenimiento y los costes de funcionamiento de nuestros vehículos. El año pasado gastamos 70 millones de euros en combustible y, con nuestro programa de comportamiento al volante, nos proponemos ahorrar al menos un 10%.

ENERGÍA EN NUESTROS EDIFICIOS

En Selecta, reconocemos la importancia de optimizar nuestro consumo de energía en todas nuestras instalaciones y oficinas para reducir aún más nuestra huella de carbono.

Tenemos oficinas, centros de distribución y almacenes en los 16 países europeos. A principios de 2022, disponíamos dentro del Grupo de 278.000 metros cuadrados y a finales de año, de 247.000 metros cuadrados de inmuebles. Esta optimización y reducción del espacio reduce aún más el consumo de energía y la huella de CO2 de Selecta. Intentaremos seguir optimizando nuestra huella inmobiliaria en 2023 y en los siguientes años.

Para llevar a cabo esta reducción de espacio, en varios almacenes, depósitos y oficinas del Grupo, nos hemos trasladado a emplazamientos más pequeños. Cada vez somos más estratégicos y nos centramos más en la sostenibilidad a la hora de elegir nuevas ubicaciones, incorporando información sobre la distancia a nuestros clientes y asociados para reducir los kilómetros recorridos, y optimizando la configuración de los edificios para reducir el consumo de energía.

Un ejemplo de decisiones inmobiliarias sostenibles es el nuevo centro de Amstelveen, en el distrito "Greater Ámsterdam". En la elección de este edificio influyó su equipamiento con calefacción eléctrica y sistemas de iluminación inteligentes, dos aspectos que lo convierten en una alternativa más sostenible que otras opciones inmobiliarias de la zona. Junto con nuestra flota ecológica, que realiza entregas a clientes de la zona, es un sólido escaparate de distribución sostenible para nuestros clientes holandeses.



Además de nuestro programa de ahorro energético, hemos introducido normas de energía verde para las nuevas instalaciones. Hemos establecido dos normas principales: generar energía verde y comprar energía verde. Utilizamos paneles solares y energía verde siempre que es posible.

Optimizar la energía en nuestros edificios

En nuestra cartera, Selecta se compone de aproximadamente un 20% de oficinas y un 80% de inmuebles logísticos. La mayor parte de nuestra huella inmobiliaria permanece estable de un año a otro. Por lo tanto, la reducción de las emisiones de CO2 de los inmuebles requiere una comprensión más profunda de cómo utilizamos la energía en nuestros edificios.

Para reducir el consumo de energía en todos nuestros edificios, Selecta puso en marcha un programa de ahorro energético en 2022. Desarrollamos directrices sobre el uso de la energía en todo el Grupo, describiendo cómo programar el uso de la energía para optimizar nuestra energía y, en última instancia, ser más sostenibles.

La iluminación y la calefacción de nuestras instalaciones son vitales, pero la forma de enfocarlas ha cambiado. El cambio a la iluminación LED ofrece una alternativa más eficiente energéticamente que la iluminación

convencional, y estamos avanzando activamente hacia la iluminación LED en nuestras instalaciones con contratos de arrendamiento a largo plazo. Invertimos aproximadamente 150.000 euros en 2022 para implantar iluminación LED en los Países Bajos, Bélgica, España, Italia y Suiza. Además de la iluminación, también nos hemos centrado en el aislamiento y la reducción de la calefacción como parte de nuestro programa de ahorro energético.

Además de estas inversiones en, hemos hecho un llamamiento a todos los empleados de Selecta para que tomen decisiones más conscientes en materia de energía. En todas nuestras sedes hemos tomado medidas para optimizar los horarios de funcionamiento, reducir las horas de calefacción y fijar la temperatura de nuestras oficinas en 19°C, una temperatura que reduce el consumo de energía y se considera óptima para el bienestar de los empleados. Por último, hemos difundido comunicaciones internas que ponen de relieve el papel que cada individuo puede desempeñar en la reducción del consumo de energía con pequeños gestos, como apagar las luces al salir de una habitación. Juntos, seguimos consiguiendo importantes ahorros de energía gracias a estas medidas.



Certificaciones

En línea con el pacto verde europeo, nuestro tostador Pelican Rouge Coffee Roasters ha estado trabajando para llegar a ser Net Zero en 2030, siendo la mayor parte de sus emisiones causadas por la electricidad y el gas en los procesos de producción y las líneas de envasado. Nos enorgullece decir que, durante tres años consecutivos, Pelican Rouge Coffee Roasters y Selecta Holanda han alcanzado el nivel 3 en la escala de rendimiento de CO₂, un sistema europeo de gestión de la sostenibilidad muy conocido que ayuda a las organizaciones a reducir de forma demostrable sus emisiones de CO₂.

Nuestro objetivo es seguir reduciendo nuestra huella de carbono y alcanzar el Nivel 5. Para lograrlo, debemos comprender e influir en las emisiones de nuestros proveedores y clientes a lo largo de toda nuestra cadena de valor. En 2022, Pelican Rouge logró por quinta vez la certificación Oro de Ecovadis, lo que sitúa a nuestro tostador de café en el 5% superior de las 60.000 empresas evaluadas por Ecovadis.

Iniciativas de reducción de residuos

Hemos introducido iniciativas en nuestro tostador de café Pelican Rouge para reducir los residuos. En nuestros tostadores, hay cantidades de granos que no se pueden utilizar -por ejemplo, si han llegado a su fecha de caducidad-, así que buscamos formas de reutilizar esos granos a través de nuestra asociación con Caffe Inc. o mediante su conversión en energía verde en plantas de biofermentación.

En 2022, nuestro tostador de café Pelican Rouge entregaron 2.200 kg de café fuera de especificación y 1.700 kg de posos de café usados a Caffe Inc. para utilizarlos en sus subproductos del café. Reciclaron y reutilizaron los granos de café tostado para productos a base de café de alta gama como aceite de café, bloques de café y colorantes de café.

PRODUCTOS SALUDABLES Y SOSTENIBLES

ELECCIONES RESPONSABLES MEDIANTE CONCEPTOS INNOVADORES

Distribuir marcas sostenibles

Trabajamos activamente con nuestros socios y proveedores para incorporar opciones sostenibles a nuestro surtido.

En nuestro surtido de alimentos, buscamos productos frescos y locales que gusten a nuestros consumidores. Eso significa que, cuando encuentre soluciones Selecta durante sus viajes, podrá disponer de especialidades locales. Este surtido local se traduce en cadenas de suministro más cortas y una menor huella de CO2, así como el apoyo a los productores locales.

En nuestra cartera de snacks, trabajamos con empresas líderes en alimentación para desarrollar innovaciones exclusivas que aporten al mercado alternativas saludables y opciones veganas. Desde 2022 estamos probando alternativas veganas para las principales barras de chocolate, con la esperanza de salir al mercado en 2023. Dentro de nuestra cartera de bebidas calientes, buscamos ofrecer marcas sostenibles certificadas a



nuestros consumidores. El 53% del café que vende Pelican Rouge y Selecta está certificado.

El té sostenible es otro pilar importante de nuestro surtido. Antes de 2020, vendíamos unos 58 millones de bolsitas de té al año y, en 2022, se calcula que venderemos 70 millones. Hemos actualizado nuestra oferta de té creando una cartera que se basa en tres gamas de productos sostenibles certificados, incluida nuestra propia marca exclusiva Fineleaf. Los té Fineleaf están certificados, son ecológicos y se producen y obtienen íntegramente en Sri Lanka. Nuestras bolsitas de té utilizan hilo en lugar de grapas, lo que significa que son totalmente reciclables.

El 70%
de nuestro surtido en Suiza es de
origen regional.

“ El uso de bebidas vegetales en el café ha hecho que cada vez más consumidores disfruten del delicioso sabor de su Alpro Oat Cappuccino, Coconut o Almond Flat White en su cafetería preferida. Estamos encantados de asociarnos con Selecta Europe para que Alpro Oat Barista esté disponible en nuevos canales y puntos de venta. ”



Alternativas vegetales

Hemos creado una gama de productos vegetales que ofrecen alternativas sanas y sostenibles a nuestros clientes y consumidores.

Hemos desarrollado PLNT, una gama de toppings vegetales de tres sabores: chocolate, avena o coco. Estas alternativas ofrecen opciones saludables para quienes no toleran la lactosa o eligen alternativas vegetales como parte de una dieta sana; también contribuyen a nuestros objetivos de sostenibilidad con su menor huella de CO₂ y menor impacto en el agua.

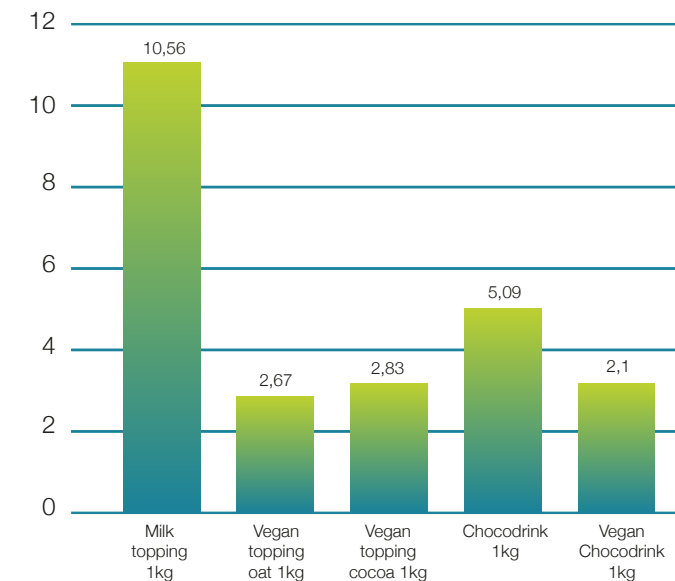
En 2022, colaboramos con ClimatePartner para calcular las emisiones de CO₂ de nuestros productos vegetales frente a las de nuestros productos lácteos, de acuerdo con el protocolo de gases de efecto invernadero y la norma de contabilidad e información sobre el ciclo de vida de los productos. Los cálculos muestran que nuestros productos veganos a base de plantas producen una cantidad sustancialmente menor de CO₂ por kg.

Junto con nuestra marca PLNT, hemos unido fuerzas con Alpro para ofrecer a millones de clientes productos vegetales sanos y sabrosos. La leche Alpro Oat Barista tiene 3,5 veces menos impacto de CO₂ que la leche normal; si un consumidor medio cambia la leche normal por Alpro Oat Barista, se calcula que ahorrará 80 kg de CO₂ y 176 litros de agua a la semana.

Los datos de tendencias del mercado sugieren un cambio general en el consumo de productos lácteos a productos no lácteos. Para 2026, calculamos que alrededor del 50 % del mercado de leche y coberturas será de origen vegetal. Ya estamos haciendo grandes progresos, y nuestro objetivo es continuar estos esfuerzos en el futuro.

ALCANCE DE LAS EMISIONES: COBERTURAS VEGETALES DE LA MARCA PELICAN ROUGE

CO₂/KG Product Level



Nota: Los productos mostrados se basan en mezclas de PRCR, materiales de envasado y producción.

PELICAN ROUGE: RELANZAMIENTO DE LA MARCA

Una de las mayores transformaciones de 2022 para hacer nuestro negocio más sostenible fue el relanzamiento de nuestra marca Pelican Rouge. Con más de 150 años de historia y más de 585 millones de tazas de café Pelican Rouge consumidas cada año, el café Pelican Rouge representa un pilar dentro de la cartera de bebidas calientes de Selecta.

A principios de 2022, nos propusimos hacer del café Pelican Rouge una solución de café sostenible para nuestros consumidores. A finales de noviembre de 2022, relanzamos con orgullo la marca de café sostenible Pelican Rouge.

La nueva marca Pelican Rouge se basa en tres pilares fundamentales: legado, gran sabor y sostenibilidad.

Para alinearnos con estos pilares, sabíamos que la sostenibilidad de la marca tenía que ir más allá del café certificado o los créditos de compensación, así que ampliamos nuestras ambiciones y trabajamos con nuestros equipos internos y socios para impulsar la sostenibilidad en todas las fases de la cadena de suministro.

LEGADO

GRAN
SABOR

SOSTENIBILIDAD



El resultado final es un café sostenible basado en cinco elementos principales:

1. Café certificado

Todas nuestras mezclas de café Pelican Rouge cuentan ahora con la certificación RFA o Fairtrade. Esto constituye la base de un café sostenible y trazable.

Mientras desarrollábamos nuestras nuevas mezclas de café para el relanzamiento, el mercado se enfrentaba a una escasez de cafés certificados. Para superar este reto, nos aseguramos de planificar con antelación y trabajar con nuestros proveedores para cumplir nuestros objetivos de sostenibilidad. Nos enorgullece decir que la marca de café Pelican Rouge está totalmente certificada.

2. Envases reciclables

Los envases de café tradicionales no pueden reciclarse debido a su composición, por lo que muchos proveedores han empezado a ofrecer envases monomateriales, compuestos por un único tipo de plástico, que permiten su reciclaje.

Como parte de la transformación de Pelican Rouge, hemos cambiado todos los envases de granos de café Pelican Rouge a monomateriales. Para ello, hemos probado exhaustivamente nuestros envases monomateriales en diversas condiciones operativas y de almacenamiento para garantizar que cumplen nuestros elevados estándares de calidad y sabor.

3. El camino hacia la neutralidad de CO₂

La neutralidad de CO₂ podría lograrse mediante la compensación, pero en Selecta nos hemos comprometido a invertir en esfuerzos que



introduzcan mejoras a largo plazo en nuestra cadena de suministro para alcanzar la neutralidad. Para ello es necesario invertir a largo plazo y apoyar a los caficultores para que adopten métodos de cultivo más respetuosos con el medio ambiente y planten árboles de sombra, frutales y otros árboles que almacenen carbono.

4. Abastecimiento trazable y transparente

Nos interesa saber de dónde viene el café, quién lo cultiva y cómo llega de la granja a la taza. Nos comprometemos a establecer relaciones comerciales serias nuestros socios y agricultores a través de nuestra colaboración y acuerdos a largo plazo. Utilizamos sistemas de trazabilidad para aumentar la transparencia en nuestra cadena de suministro y mostrar el impacto social y medioambiental positivo de nuestro abastecimiento de café.

En 2022 empezamos a probar y utilizar estos sistemas y pretendemos

seguir ampliando este enfoque en la comercialización del café a lo largo del tiempo. Gracias a la colaboración con nuestros proveedores y al uso de la **plataforma Beyco**— una plataforma global independiente de conexión y comercio de café en blockchain—, junto con los archivos de Rainforest Alliance y Fairtrade, rastreamos el café Pelican Rouge hasta su origen. **HAGA CLIC AQUÍ PARA SABER MÁS.**

5. Programas en las fincas

Pelican Rouge apoya y participa activamente en programas centrados en los agricultores, ya que creemos que una cadena de suministro de café sostenible beneficia a todos los implicados. Proporcionamos a los agricultores oportunidades para desarrollarse profesionalmente, mejorar aún más sus medios de vida, construir una comunidad próspera y tener la capacidad y los recursos para hacer la transición a una agricultura resiliente al clima.





Los programas a nivel de explotación se centran en las siguientes áreas:

1. Prosperidad de los agricultores
2. Equidad social
3. Protección del ecosistema
4. Reducción del carbono y resistencia climática

Encontrará más detalles sobre los programas en fincas en la página 31.

Más allá del café

Hacer que el café Pelican Rouge sea sostenible se centra solo en el café: creemos que es importante ofrecer una experiencia cafetera totalmente sostenible a nuestros clientes y consumidores. Por eso hemos trabajado con nuestros socios y equipos para desarrollar ingredientes, tazas y mobiliario sostenibles que completan la experiencia Pelican Rouge. Desde alternativas a la leche de origen vegetal hasta azúcares y cacao con certificación RFA, pasando por materiales sostenibles para el mobiliario de los rincones de café, ofrecemos a nuestros clientes un surtido completo de alternativas sostenibles.



Lanzamiento de nuestra nueva marca

Para apoyar a nuestro nuevo café Pelican Rouge, organizamos en el cuarto trimestre de 2022 una amplia gama de actividades de lanzamiento para comunicarlo interna y externamente. Nuestros equipos locales recibieron formación sobre el significado de la nueva marca y los elementos de sostenibilidad del café Pelican Rouge.

Las reacciones de nuestros clientes han sido positivas en general, y esperamos seguir ampliando el alcance del café Pelican Rouge en 2023.



MÁQUINAS Y CONSUMO DE ENERGÍA SOSTENIBLES

Las soluciones Foodtech de Selecta aportan opciones de autoservicio, alimentos frescos, aperitivos y café para nuestros clientes y consumidores, y requieren la tecnología y las máquinas adecuadas que satisfagan las necesidades de nuestros consumidores. El consumo de energía es un aspecto crítico de la sostenibilidad de nuestras soluciones. Tomamos medidas para optimizar el uso de la energía a través del diseño de nuestras máquinas y en la elección de la máquina óptima para el tamaño del cliente y el consumo previsto. Para garantizar que nuestras máquinas sean lo más eficientes posible y tengan potencial para un largo ciclo de vida, sólo instalamos máquinas nuevas donde podemos esperar una afluencia y un uso sustanciales.

En el caso de las máquinas que ya están instaladas, revisamos periódicamente su rendimiento e intentamos optimizar el número de máquinas al emplazamiento. Las máquinas con ingresos inferiores a un determinado umbral de ventas por máquina y día se revisan tanto internamente, como con los clientes de Selecta para ver si es posible reducir el número de visitas de servicio o, en última instancia, trasladar o retirar la máquina.

Trabajamos activamente para que nuestras máquinas sean lo más eficientes posible desde el punto de vista energético, desarrollando algoritmos que disminuyan los picos de temperatura y encendiendo las máquinas sólo durante las horas de uso más frecuente. Con este nuevo enfoque, podemos ahorrar hasta un 10% del consumo de energía.

Máquinas sostenibles también significa aplicar un enfoque sostenible a la limpieza de estas máquinas.

En colaboración con nuestros equipos de servicio y los fabricantes de

máquinas, hemos ampliado el ciclo de limpieza de nuestras máquinas a 36 horas, lo que reduce el uso de detergentes y mantiene la calidad de nuestros productos y soluciones. Para optimizar aún más, estamos probando máquinas con autolavado. Aunque nuestro objetivo es ofrecer un servicio de la máxima calidad a nuestros clientes, también somos responsables de reducir nuestra huella de carbono en la medida de lo posible y creemos que estas soluciones de autolimpieza nos permitirán cumplir ambos objetivos.

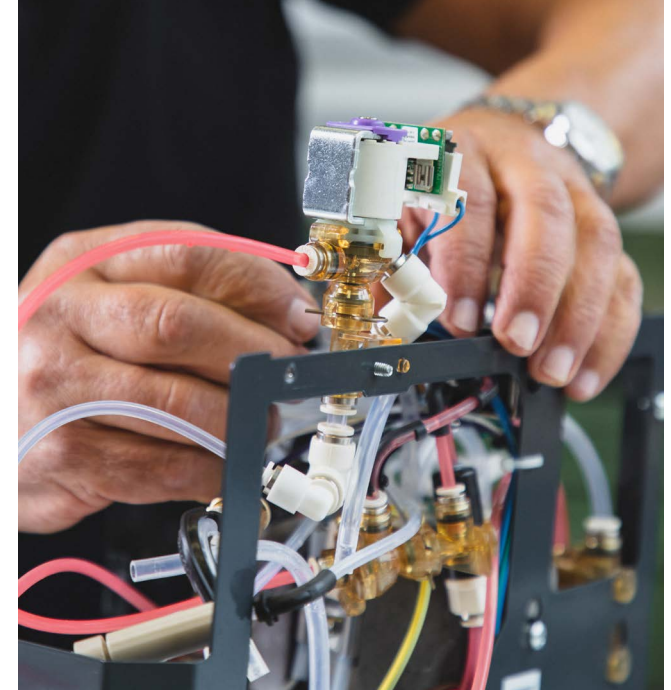
El ciclo de vida de nuestras máquinas expendedoras

En Selecta, utilizamos equipos de origen europeo siempre que es posible. Esto garantiza la calidad, reduce el intervalo de reparación y sustitución y mejora la sostenibilidad de las máquinas gracias a cadenas de suministro más cortas.

Nos enorgullecemos en ofrecer máquinas con un largo ciclo de vida. Cuando una máquina vuelve a Selecta para ser revisada -normalmente tras un período de cinco años-, examinamos su funcionalidad y la reacondicionamos o la utilizamos para piezas de repuesto. De este modo, las máquinas suelen tener una segunda o tercera vida útil y, en algunos casos, incluso una cuarta. Lo gestionamos a través de centros locales de reacondicionamiento en Suiza, España y en la región del Benelux. Además, colaboramos con fabricantes de máquinas como de Jong DUKE en los Países Bajos para apoyar nuestros esfuerzos de reacondicionamiento. En 2022, reacondicionamos 13.961 máquinas en el Reino Unido, España, Italia, Bélgica y los Países Bajos.

Hidratación sostenible para un planeta más sano

La contaminación por plásticos es una de las principales causas de los problemas medioambientales actuales. En Selecta, hemos redoblado nuestros esfuerzos para reducir los residuos plásticos y otros impactos asociados relacionados con el uso de botellas de plástico.



En 2022, en todos los mercados aumentamos la cobertura de nuestras máquinas de agua fría para hacer frente a la contaminación por plásticos y reducir la huella de carbono asociada al transporte de agua embotellada. Además de estos beneficios medioambientales, nuestras soluciones automatizadas de agua reducen el uso de detergente y agua para limpiar las botellas de plástico.

Nuestras máquinas de agua fría proporcionan agua filtrada fresca y lista para beber las 24 horas del día, los 7 días de la semana, con sólo pulsar un botón. Estas soluciones reducen el desperdicio de agua al ofrecer agua fresca y fría desde la máquina. Las investigaciones han demostrado que cada año se derraman aproximadamente 16 litros de agua fresca de media por persona debido a ajustar el agua del grifo a la temperatura adecuada. Alejarse de las soluciones de agua que requieren transporte y centrarse en soluciones totalmente automatizadas que reducen el desperdicio de agua y el uso de plástico mejora la sostenibilidad de nuestros servicios.

TRANSICIÓN DE LOS VASOS DE PLÁSTICO A LOS DE PAPEL



Una parte significativa del negocio de Selecta procede de la venta de café en la oficina y en las zonas de paso como aeropuertos o estaciones de servicio; la sostenibilidad de nuestros productos de café, y los vasos de café, son una parte fundamental de nuestro negocio que estamos abordando en nuestros objetivos de sostenibilidad. Nuestra estrategia para los vasos se basa en dos pilares: un cambio hacia los vasos multiuso, siempre que sea posible, y, cuando se necesiten vasos de un solo uso (por ejemplo, para los consumidores que se desplazan), buscamos la mejor opción para el final de su vida útil con el fin de evitar que los materiales se incineren o se depositen en vertederos.

Nos esforzamos por mejorar nuestros estándares de sostenibilidad y lo hacemos utilizando vasos de papel en la mayoría de los mercados. Todos nuestros vasos de papel están fabricados con cartón con etiquetas FSC® o PEFC y llevan la marca de plástico de un solo uso (SUP) prescrita por la Unión Europea (UE).

Algunos mercados, como Suiza, Italia y el Reino Unido, están en transición de vasos de plástico a vasos híbridos o de papel. Tenemos previsto llevar a cabo la transición del plástico en estos países en 2023, y continuamos colaborando con nuestros proveedores para utilizar vasos sostenibles en nuestros mercados. Selecta también ha lanzado una nueva iniciativa "Reutilízame" para nuestros vasos Selecta Joy to Go y Pelican Rouge. Animamos a la gente a utilizar los vasos de papel más de una vez mediante una llamada a la acción marcada en el vaso.

Para reducir el volumen de materiales que utilizamos, estamos cambiando todos nuestros vasos de papel por vasos de papel compacto. Esta transición supondrá una reducción del 29% del tamaño del cartón, del 44% del peso

del papel, del 55% del cartón y del 20% de la huella de carbono. Un vaso compacto consume menos energía y papel para su producción, y las emisiones relacionadas con el transporte se reducen debido al menor peso y al tamaño más compacto del cartón. Además de sus beneficios sostenibles, la transición a los vasos compactos sitúa a Selecta en línea con el mercado, ya que la cuota de los vasos de papel convencionales ha disminuido; nos proporciona más estabilidad en la cadena de suministro con la reducción del riesgo de falta de existencias; ofrece opciones para proporcionar fundas de vasos para promociones y comunicaciones; y reduce los costes de producción.

También estamos sustituyendo los componentes secundarios, como tapas, agitadores y cubiertos, por opciones más sostenibles. Cambiamos las tapas de plástico por tapas de fibra, las paletinas de plástico por otras de madera FSC o híbridos, y los cubiertos de plástico por utensilios de madera o bambú.

El cambio a los vasos reutilizables

En nuestras oficinas de Selecta estamos sustituyendo los vasos convencionales a vasos reutilizables y ofreciéndolos como parte de nuestro surtido en nuestros clientes.

En octubre de 2022, introdujimos vasos reutilizables en nuestras sedes de Solna (Suecia) y Oslo (Noruega) para sustituir a los vasos de papel. Estos vasos están fabricados con cáscaras de café recicladas y pueden ser utilizados por los asociados de Selecta a lo largo del día. Al finalizar la jornada se colocan en el lavavajillas.

Los vasos se ofrecen intencionadamente en dos colores, natural y color carbón, para garantizar que sean fáciles de identificar y reciclar al final de su vida útil a través de nuestro programa HuskeelLoop, donde se reciclan en nuevos productos Huskee. Los vasos Huskee han ayudado a reducir el consumo de



vasos de papel en un 75% y también han recibido excelentes comentarios tanto de los empleados como de los clientes.

Tras la introducción de los vasos Huskee en Suecia y Noruega, sustituimos todos los vasos de papel por vasos de cerámica y tazas de té en nuestra sede central de los Países Bajos, que alberga a 150 empleados. Los resultados fueron similares a los de Suecia, y los empleados se mostraron satisfechos con la facilidad de uso y la calidad de los vasos reutilizables.

Se han puesto en marcha iniciativas similares en los centros de Selecta en Francia, Alemania, en la sede central del Grupo en Suiza y en nuestra tostadora de café Pelican Rouge en Dordrecht (Países Bajos). Similar initiatives have been launched across Selecta locations in France, Germany, in our Group-wide headquarters in Switzerland, and in our Pelican Rouge coffee roaster in Dordrecht, Netherlands.

PROGRAMA DE CAFÉ RESIDUO CERO



Queremos encontrar el mejor final de vida para nuestros productos. En los Países Bajos, hemos puesto en marcha un programa de reciclaje con el servicio de gestión de residuos de terceros, Green Waste. A través de este programa, los clientes pueden optar por el reciclaje certificado de sus residuos de café y recibir informes certificados sobre la cantidad de residuos reciclados y salvados del vertedero. Green Waste va directamente a las instalaciones de nuestros clientes y se asegura de que todos los flujos de residuos (tazas, posos de café usados y envases reciclables) se conviertan en productos reciclados. En Selecta, creemos que es clave utilizar un gestor de residuos que pueda destinar los residuos al reciclaje en lugar de al vertedero.



Vasos de café: Nuestro objetivo es reciclar todos los vasos de papel en papel higiénico y seguir ofreciendo vasos reutilizables como alternativa a los vasos de un solo uso.

En los Países Bajos, trabajamos con los cubos de recogida de vasos Brickbin. Brickbin está fabricado con materiales reciclados y residuos de café; es un producto de diseño circular y ofrece un claro valor añadido gracias a su reciclabilidad.

Posos de café: Nuestro objetivo es reutilizar los posos de café o, al menos, reciclarlos para obtener biogás.

Para minimizar los residuos producidos por nuestro café -ya sean granos de café que no se pueden vender o posos de café usados en las instalaciones de nuestros clientes- nos hemos asociado con la start-up y biorrefinería de residuos de café Caffe Inc.

La colaboración implica el procesamiento de alta calidad de los posos de café desechados para extraer aceite y colorantes para la industria cosmética, mientras que el material sólido restante se utiliza como materia prima para productos a base de café. El año pasado, Caffe Inc. recibió 2,2 toneladas de café fuera de especificación y 1,7 toneladas de posos de café usados del Pelican Rouge Roaster.

Envases de café: Nuestro objetivo es reciclar los envases de café monomaterial, ya que se trata de un plástico que puede reciclarse. Informaremos a nuestros clientes de que la mayoría de las demás bolsas de café y envases secundarios, como las bolsas de leche en polvo, no son reciclables, ya que contienen múltiples tipos de plástico, y les aconsejaremos que incluyan estos residuos en su propia eliminación de residuos. Está previsto que las demás categorías de productos realicen esta transición a envases de monomaterial en 2023 y 2024.

SOLUCIONES INNOVADORAS PARA ALIMENTOS FRESCOS

Foodies

Entendemos que la comida en el lugar de trabajo y fuera de él no es sólo para comer: es una oportunidad para reunirse, conectar y compartir ideas. Nuestra solución Foodies ofrece a los clientes un espacio acogedor y moderno que sirve de lugar de reflexión, alegría y colaboración. La solución se adapta a las necesidades de nuestros clientes en cuanto a opciones alimentarias flexibles y conscientes, al tiempo que promueve y crea un impacto positivo en el medio ambiente. Ofrecemos una amplia gama de productos frescos y saludables, incluidas opciones veganas y locales.

Elecciones conscientes

In all of our solutions, we offer healthy alternatives and regional products.

En todas nuestras soluciones, ofrecemos alternativas saludables y productos locales.

Dentro de nuestros planogramas, incorporamos alternativas nutricionales, centrándonos en referencias con menos azúcar y menos grasa, y colocando los productos más sanos en las partes más visibles del planograma.

Al diseñar nuestros planogramas, aprovechamos los datos de ventas que destacan nuestros productos más vendidos y comprendemos las necesidades de los clientes para fomentar las ventas y minimizar los residuos.



También ofrecemos un surtido local para acortar la cadena de suministro y reducir nuestra huella de CO2. En nuestras máquinas expendedoras, reponemos al menos dos productos regionales y específicos de ese mercado, lo que significa que los locales pueden disfrutar de sus aperitivos locales y los visitantes pueden probar los productos locales de ese mercado.

El agua es uno de nuestros productos más vendidos en todos los mercados Selecta. Trabajamos con nuestros proveedores para ofrecer opciones de agua más sostenibles. La característica sostenible exacta varía en cada mercado, ya sea neutra en carbono, de origen local o con envases reciclados. Dada la cantidad de agua que vendemos, vimos la ventaja de aumentar la cantidad de agua disponible en todas las máquinas expendedoras, reduciendo así la frecuencia con la que nuestros equipos tienen que desplazarse para reponer las máquinas y generando una huella menor de CO2.

También ofrecemos soluciones conectadas al agua corriente en las que los consumidores pueden acceder a agua filtrada y con gas a través de nuestras máquinas con sólo pulsar un botón. Se trata de una solución sostenible con menos plástico, menos residuos de agua y una opción de bebida saludable para el lugar de trabajo y los trayectos de las personas.

Residuos alimentarios

La mayor parte de nuestros residuos alimentarios procede de los alimentos frescos cuya fecha de caducidad es más corta. Para asegurarnos de que podemos ofrecer alimentos frescos y sabrosos, hemos puesto en marcha procesos para minimizar los residuos.

Nuestra técnica de reducción de residuos se basa en tres elementos principales que van en cascada:

1. **Surtido:** Diseñamos nuestros planogramas para reducir el desperdicio trabajando únicamente con alimentos frescos que tengan más de 5 días de frescura, abasteciéndonos de producto local para maximizar el tiempo del producto en nuestras máquinas y aprovechando los datos de consumo para optimizar el planograma y la frecuencia de reposición en todos nuestros centros.



En Bélgica, por ejemplo, donamos alimentos frescos al CAW - centro de asistencia social general sin cita previa Dageraad (antes De Steenhouwer), situado en Amberes (Bélgica).

2. **Promociones:** Antes de los fines de semana y los festivos ofrecemos promociones a los consumidores para favorecer la venta de nuestro producto y evitar el desperdicio alimentario.
3. **Asociaciones:** Trabajamos con socios locales y bancos de alimentos para distribuir alimentos a quienes los necesitan y así evitar que se desperdicien.

Aunque nuestros snacks suelen tener una vida útil mucho más larga y, por tanto, un riesgo mucho menor de generar residuos, hemos puesto a prueba máquinas específicas en Italia y Alemania para agotar los productos que tenemos próximos a su fecha de caducidad. Repusimos estas máquinas con snacks próximos a su fecha de caducidad y los vendimos a un precio muy reducido; los snacks se agotaron sistemáticamente y mostraron una solución innovadora que reducía el desperdicio de alimentos.

SOSTENIBILIDAD EN NUESTRA CADENA DE SUMINISTRO

TRABAJAR CON PROVEEDORES SOSTENIBLES



Como líder en distribución de tecnología alimentaria, Selecta confía en socios y proveedores para ofrecer nuestras soluciones a clientes y consumidores. Eso también significa que debemos asegurarnos de que nuestros proveedores se alinean con nuestros valores y nuestra visión de la sostenibilidad en toda la cadena de suministro.

En 2022, introdujimos una evaluación del riesgo de los proveedores para identificar cualquier riesgo potencial en nuestra base de proveedores.

Mediante una completa herramienta de calificación, Selecta evaluó los programas medioambientales, sociales y de gobernanza (ESG) de nuestros proveedores. Puntuamos y agrupamos a nuestros proveedores según un sistema de semáforo: verde, ámbar y rojo. No se tomaba ninguna medida si los proveedores obtenían una puntuación verde; si el proveedor obtenía una puntuación ámbar, no aumentábamos nuestro negocio con ellos, pero fomentábamos una mayor alineación y abordábamos cualquier riesgo potencial; si el proveedor obtenía una puntuación roja, interrumpíamos nuestro negocio con ellos, reevaluábamos la necesidad de su negocio y ofrecíamos un programa de desarrollo de proveedores para apoyar la mejora del proveedor según los criterios ESG.

Hemos completado la evaluación de los proveedores que representan el 80% de los gastos más importantes del Grupo. La siguiente fase del programa se centrará en los principales proveedores de cada mercado local, lo que nos permitirá cubrir en torno al 90 % de nuestro gasto total. A continuación, evaluaremos a los proveedores restantes antes de finales de 2023.

Evaluar a nuestros proveedores nos ha permitido comprender lo que hacen desde el punto de vista de la sostenibilidad, cómo actúan y si hay algún problema a tener en cuenta. Una mayor transparencia con nuestros proveedores significa que podemos mejorar juntos, hacer más transparente nuestra cadena de suministro e identificar posibles riesgos antes de que surjan problemas.

Además de la evaluación de riesgos, actualizamos y aplicamos nuestro Código de Conducta para Proveedores. A través del Código de Conducta para Proveedores nos aseguramos de que nuestros proveedores nuevos y existentes se ajustan a lo que consideramos elementos críticos y sostenibles dentro de nuestra cadena de suministro.



“

Nosotros, Groupe SEB con nuestras marcas profesionales de PCM WMF y Schaeerer, también hemos firmado el Pacto Mundial de las Naciones Unidas con sus 10 principios relacionados con los derechos humanos y laborales, el medio ambiente y la lucha contra la corrupción. Es estupendo ver y trabajar con un socio comercial como Selecta que comparte los mismos principios en sintonía con nuestros compromisos con los valores corporativos responsables. El Código de Conducta de Selecta refleja las mismas ambiciones y compartimos los mismos valores. Incluso la distribución y firma de este documento del Código de Conducta fue eficiente y respetuosa con el medio ambiente: todo se hizo electrónicamente.

¡Bien hecho, Selecta! ”

Hubert Schick

Gestor global de cuentas, Cafeteras profesionales GBU

SELECTA COFFEE FUND

Como parte de nuestra cadena de suministro sostenible, Selecta ha desarrollado sólidas relaciones de abastecimiento con comerciantes y agricultores en nuestros programas a nivel de finca. En 2022, pusimos en marcha nuevos programas en Honduras y Colombia y ampliamos el modelo de financiación vinculando estos programas a la venta de nuestra marca de café Pelican Rouge, totalmente sostenible.

RUANDA PROGRAM OVERVIEW

Ruanda es mundialmente conocida por sus granos Arábica de alta calidad, y en Selecta llevamos trabajando en la provincia del sur del país desde 2016. Nuestro programa Selecta Coffee Fund apoya a nuestra comunidad de caficultores mejorando sus conocimientos agrícolas y llevando a cabo un exitoso Programa vacuno que aumenta y diversifica los ingresos agrícolas y mejora la dieta de sus familias. Trabajamos tanto con agricultores como con agricultoras para reforzar el equilibrio de género y garantizar la oportunidad de que las mujeres tengan un trabajo profesional.

Distribución del Programa vacuno

A finales de 2022, habíamos entregado vacas a 474 beneficiarios, de los cuales el 34% eran mujeres agricultoras. Estos ganaderos se benefician de mayores ingresos relacionados con la venta de leche y terneros recién nacidos y tienen acceso a fertilizantes orgánicos para mejorar el rendimiento del café y los cultivos secundarios. Hemos formado a los ganaderos beneficiarios sobre cómo mantener a sus vacas, incluyendo formación sobre higiene, alimentación, atención sanitaria y tratamiento.

Para garantizar una vida sana a las vacas, proporcionamos servicios veterinarios gratuitos y tratamiento médico a las vacas distribuidas a través de dos veterinarios locales y un responsable operativo. Los servicios incluyen medicinas y vacunas gratuitas, servicios veterinarios 24 horas al día, 7 días a la semana para nuestros beneficiarios, y citas de seguimiento cada 3 meses para minimizar las tasas de mortalidad. Como resultado, se nos considera el programa vacuno de mayor éxito en Ruanda.



Formación

Para garantizar que los agricultores con los que trabajamos puedan maximizar el potencial de sus rendimientos y fuentes de ingresos adicionales, ofrecemos formación a todos nuestros agricultores beneficiarios. Ofrecemos formación inicial y cursos anuales de actualización sobre las mejores prácticas en el cultivo del café, el uso de plántulas y la gestión financiera de pequeñas empresas, incluida la planificación presupuestaria, la elaboración de informes contables y reporte de datos y la rentabilidad.

A finales de 2022, habíamos formado a 440 agricultores en Ruanda, incluidas 147 agricultoras.

Seguimiento de los progresos y resultados

En 2022, los ingresos familiares totales de un beneficiario de este programa ascendieron a 1023664 RWF (864 euros), lo que supone un aumento del 135% con respecto a 2021 y supera la media de todo el país.

El mayor aumento de los ingresos de los hogares con respecto a 2021 procedió de los ingresos del cultivo del café, que aumentaron un 146% hasta los 719.160 RWF (607 euros), ya que el rendimiento del café, de 1,1 kg por café, fue el más alto desde 2020. Los agricultores de nuestro programa en Ruanda percibieron un rendimiento un 37% superior de media en comparación con los agricultores no beneficiarios de la misma zona de cultivo. Las fuentes adicionales de venta de vacas jóvenes o leche aportaron de media, por hogar, 304504 RWF (257 euros), entre los beneficiarios del programa de novillas.

Para 2025, nuestro objetivo es llegar a más de 1.000 hogares en Ruanda, trabajar con beneficiarios con un mínimo de un 30% de mujeres y seguir abasteciéndonos de café de nuestros agricultores beneficiarios. También aspiramos a duplicar los ingresos medios anuales de los agricultores en los próximos 5 años.

Seguimos trabajando en un modelo autosostenible para nuestro Programa vacuno, con el fin de garantizar el éxito duradero del programa y construir el potencial de expansión directamente en el modelo.



Viviane Mukagasana, agricultora en Ruanda

Conoce a Viviane, una agricultora de 34 años beneficiaria del Programa de Café Selecta en Ruanda. Recibió una vaca de Selecta en 2019 cuando era una agricultora con más de 300 cafetos.

Desde que es beneficiaria del programa, ha ampliado su cafetal a 682 cafetos y gana dinero con la venta de terneros recién nacidos y leche.

Viviane dice:

“ Quiero aprovechar esta oportunidad para dar las gracias a Selecta por la vaca donada, que mejoró mi medio de vida. Gracias a la mejora de mis medios económicos, me casé y pude cubrir las necesidades básicas, incluido el pago del seguro médico ”

Datos y cifras clave

474 beneficiarios recibieron una vaca del Selecta Coffee Fund

Los ingresos medios anuales han aumentado un

135% respecto a 2021

Los agricultores beneficiarios del programa tienen un rendimiento de café un

37% superior al de los no beneficiarios de la misma región

BURUNDI PROGRAM OVERVIEW

A través del Selecta Coffee Fund, colaboramos con Supremo, Rainforest Alliance y SUCCAM, un exportador local de café verde de la región de Mumirwa, en Burundi. El programa de Burundi se basa en una red de agricultores certificados y va más allá de la certificación para mejorar los medios de vida de los agricultores. Antes de poner en marcha el programa, realizamos una evaluación de impacto local en 2020 para conocer mejor el contexto local y seleccionar las intervenciones más eficaces.

Los objetivos del programa se centran en conseguir unos ingresos dignos para los caficultores mediante el aumento de la cantidad y la calidad del rendimiento del café y la diversificación de los ingresos. Además, el programa refuerza la posición social y económica de las mujeres al tiempo que rehabilita las fuentes de agua de la comunidad en colaboración con ZOA International.

Rendimiento, rentabilidad y formación de los caficultores

El programa en Burundi se centra en el rejuvenecimiento de los árboles mediante la construcción de viveros y la formación de los agricultores en Buenas Prácticas Agrícolas (BPA). Las primeras formaciones en BPA tuvieron lugar a principios de 2021 y, a finales de ese año, 509 agricultores habían recibido toda la formación, incluidas 60 agricultoras. A finales de 2022, habíamos alcanzado nuestro objetivo y formado a 566 agricultores (476 hombres y 90 mujeres). Las formaciones en buenas prácticas agrícolas se centraron en cinco temas relevantes para los agricultores de Burundi: Gestión de la calidad del café, Prácticas sostenibles adaptadas al cambio climático, Desarrollo de capacidades para los cultivos intercalados, Métodos de recolección y Gestión de los cafetos productivos (acolchado, poda y compostaje).



En 2022, completamos 16 cursos de formación sobre buenas prácticas agrícolas y observamos que los agricultores estaban especialmente interesados en la sesión de formación sobre producción de compost y fertilización orgánica.

Para complementar la formación, apoyamos a los agricultores con la construcción de viveros. El programa de rejuvenecimiento del café desempeña un papel esencial en la producción de café durante los años de ciclo alto y bajo y tiene como objetivo aumentar el rendimiento medio actual del café de los beneficiarios del programa (2 kg de café por árbol). A finales de 2022, construimos seis viveros. Debido a la escasez de semillas de café en Burundi en 2021 y 2022, el programa ha empezado a rellenar los viveros con otras semillas (frutas y hortalizas como limones, mandarinas y cebollas) para diversificar las explotaciones y permitir el acceso a unos ingresos adicionales y a una dieta familiar mejorada.

Igualdad de género y capacitación de la mujer

Nos asociamos con ZOA International para completar la evaluación de género en 2021 y desarrollamos un plan de acción en 2022. El plan consiste en formaciones de empoderamiento de género para agricultoras y agricultores, el establecimiento de asociaciones de ahorro y préstamo en nueve pueblos de la región para crear una red de seguridad para las mujeres, y la creación de acceso a la financiación para las mujeres que estén interesadas en desarrollar oportunidades de negocio. A finales de 2022, habremos beneficiado a 30 familias con la formación para el empoderamiento de las mujeres y esperamos beneficiar a 270 familias directamente y a 2.970 indirectamente con el enfoque de agricultor a agricultor.

Acceso al agua potable

ZOA International llevó a cabo un estudio de campo global sobre agua, saneamiento e higiene (WASH) centrado en las comunidades de los alrededores de dos estaciones de lavado de café (Rusekabuye y Nyagashiha) en 2021 y priorizó 20 de las 36 fuentes de agua para su rehabilitación. El despliegue de recursos comenzó en agosto de 2022 y, con el apoyo de la mano de obra de los miembros de la comunidad, rehabilitamos 29 fuentes de agua a finales de 2022. Esto equivale a agua potable más segura y limpia para un total de 1.175 hogares (casi 6.000 beneficiarios directos). Además, 30 miembros de la comunidad de cada aldea recibieron formación en higiene y se construyeron y colocaron carteles junto a cada fuente de agua rehabilitada explicando las mejores prácticas para mantener y proteger estos manantiales naturales.



Datos y cifras clave

6

guarderías

566

beneficiarios de la formación GAP

29

fuentes de agua rehabilitadas

HONDURAS & COLOMBIA PROGRAMS OVERVIEW

Honduras

Selecta se asoció con Mercon, TerraGenesis y Rainforest Alliance para crear cinco granjas modelo que allanen el camino a 123 agricultores de El Paraíso (Honduras) hacia prácticas de agricultura regenerativa. El objetivo de las cinco granjas modelo es mostrar y promover prácticas de agricultura regenerativa para aumentar los ingresos familiares, la resiliencia climática y reducir las emisiones de carbono (inicialmente un 15% una vez que el sistema regenerativo se haya implementado por completo) de los pequeños caficultores hondureños.

En 2022, pusimos en marcha una amplia gama de estudios para comprender el contexto local, entre ellos una Evaluación de la Renta Vital y una Evaluación de Referencia de las explotaciones mediante la herramienta Cool Farm Tool.



Colombia

En colaboración con Solidaridad, SUCDEN y Global Cafés de Colombia, hemos puesto en marcha un programa agrícola en la región colombiana del Huila. Este programa en el triángulo del café de Colombia pretende incorporar a unos 400 agricultores de la Cooperativa Global Cafés en Huila al programa Selecta Coffee Fund. El programa se centrará en la aplicación de principios y prácticas agroforestales que mejoren el nivel de vida de nuestros agricultores y tengan un impacto medioambiental a través de la reducción de las emisiones de CO2 de nuestros cafetales.

Selecta pretende establecer relaciones de abastecimiento a largo plazo con estos agricultores y establecer la transparencia mediante el registro de las compras de café en la plataforma BEYCO, una plataforma mundial independiente de comercio de café que aporta transparencia a la cadena de suministro del café.



EMPLEADOR DE REFERENCIA



NUESTRA CULTURA ONE SELECTA

En 2022, nos centramos en seguir integrando el enfoque ONE Selecta en nuestros 16 mercados.

Como empresa con un propósito claro, nuestro Sistema de Creencias y nuestros Principios son la base de nuestro éxito. Nuestro Sistema de Creencias es la piedra angular de nuestra forma de ofrecer alegría a nuestros clientes. Nuestros Principios indican lo que esperamos de nuestros Asociados, y lo que ellos pueden esperar a cambio de Selecta. El sistema de creencias indica lo que hacemos, mientras que los Principios destacan cómo lo hacemos. Juntos, forman la base de nuestra cultura Selecta.

Seguimos haciendo un gran esfuerzo por comunicar e integrar nuestros 12 Principios Selecta y nuestro Sistema de Creencias en nuestra forma diaria de trabajar. Hemos lanzado una Ed App de formación que destaca los Principios a través de vídeos de líderes de toda la organización. En nuestras nuevas reuniones de Propietarios Asociados, dedicamos varias horas a debatir nuestros Principios y nuestro Sistema de Creencias para que calen mejor en nuestros asociados. En nuestros mercados, se celebraron cursos de formación presenciales para comunicar mejor lo que significan estos Principios en nuestro trabajo diario.

A principios de 2022, nos dimos cuenta de la necesidad de integrar mejor nuestro Sistema de Creencias en nuestra forma diaria de trabajar en Selecta. Por ello, creamos el ritual diario del Sistema de Creencias como un compromiso verbal con nuestros clientes y consumidores. Este ritual se pronuncia en voz alta al comienzo de cada reunión en Selecta y nos ayuda a mantener estos compromisos en el centro de nuestro trabajo diario.



En 2022 también celebramos dos Días de los Principios como oportunidades para que nuestros empleados de oficina trabajaran codo con codo con nuestros empleados de primera línea y comprendieran mejor cómo vivir nuestros Principios aportando alegría a nuestros clientes.

Más allá de nuestros esfuerzos por seguir reforzando nuestra cultura Selecta, a lo largo de 2022 adoptamos varias medidas para mejorar continuamente como empleador de referencia.

Diversity & Inclusion

La diversidad y la inclusión en el lugar de trabajo son fundamentales para el éxito de nuestra empresa. Nos comprometemos a contratar, desarrollar y conservar una plantilla diversa y a fomentar conscientemente un lugar de trabajo integrador en el que todos puedan aportar lo mejor de sí mismos al trabajo y tener un sitio en la mesa.

El año pasado lanzamos un programa de diversidad e inclusión (D&I) para garantizar la inclusión de nuestros empleados, independientemente de su sexo, orientación sexual, raza, etnia, edad, discapacidad u otras características personales. El programa incluyó la celebración por primera vez en Selecta del Día Internacional de la Mujer y una sesión de formación sobre inclusión consciente con nuestro equipo de liderazgo global y los líderes de mercado en la que debatimos los beneficios de la D&I y facilitamos grupos de trabajo para profundizar en cómo podemos mejorar nuestro enfoque.

En todo el Grupo, nos centramos en encontrar al mejor candidato para un puesto determinado y esperamos y animamos a cada colaborador de Selecta a que exprese su punto de vista sobre cómo podemos ofrecer un mejor servicio a nuestros clientes. Esto se facilita a través de reuniones trimestrales y conversaciones abiertas mensuales con nuestro CEO y Presidente, ofreciendo a las personas un foro para hacer preguntas abiertamente o dar su opinión. También animamos activamente a cualquier miembro de la organización a ponerse en contacto con nuestro Consejero Delegado o nuestro equipo directivo para plantear retos u oportunidades.

También tenemos un programa SpeakUp en Selecta que refleja nuestro compromiso de operar éticamente y apoyar continuamente una cultura de confianza y transparencia; el lema de nuestro programa SpeakUp -'Si ves algo, di algo'- apoya nuestra cultura de transparencia y permite a los asociados informar confidencialmente de un incidente sin temor a represalias o cualquier otra consecuencia negativa.



Hemos integrado la diversidad en nuestras políticas de contratación y promoción para asegurarnos de que tenemos en cuenta una amplia gama de candidatos para cualquier puesto vacante. Como parte de nuestros esfuerzos para aumentar la diversidad en Selecta, hemos establecido una política para tener una lista equilibrada al entrevistar a los candidatos y elegir al candidato más diverso en situaciones en las que tenemos varios solicitantes igualmente cualificados para un puesto.

Para finales de 2024, nuestro objetivo es que el 40% de nuestra plantilla sean mujeres, incluido el 40% en el nivel de liderazgo de primer nivel, el 30% en el nivel de liderazgo de segundo nivel/área y el 25% en el nivel de liderazgo nacional. A finales de 2022, observamos un aumento del número de mujeres en puestos de liderazgo de primer nivel (26%, +3% frente a 2021) y de liderazgo nacional (19%, +3% frente a 2021). A nivel de liderazgo en todo el Grupo, tenemos un 42% de representación femenina en nuestro OpCo, y un 21% de mujeres en nuestro Consejo de Liderazgo. Realizamos un seguimiento semestral de nuestros objetivos mediante una plataforma de datos de sostenibilidad para entender las carencias y cómo podemos abordarlas.

En 2023, seguiremos ampliando nuestro programa de D&I para crear sesiones que se impartirán localmente en todos nuestros mercados. Estas sesiones tratarán temas importantes como la importancia de la diversidad y la inclusión, los prejuicios inconscientes y la salud mental. Se proporcionará material a nuestros equipos locales para que dirijan los debates en el idioma local, a fin de lograr el máximo impacto para nuestros asociados y adaptar los debates a los puntos clave de cada audiencia.



Salud, seguridad y bienestar

En Selecta, creemos que garantizar la salud y la seguridad de todas las partes interesadas es esencial para nuestro éxito. Nos comprometemos a proporcionar un entorno seguro y saludable a todos nuestros asociados, clientes, socios, contratistas, visitantes y cualquier otra persona que pueda verse afectada por nuestras actividades, y cumplimos la legislación y los reglamentos locales y de la UE en materia de salud y seguridad relativos a nuestras operaciones.

Para mejorar aún más nuestros esfuerzos, el año pasado pusimos en marcha una nueva política de salud y seguridad para todo el Grupo y una ruta de escalada; la nueva política significa que hemos mejorado la transparencia en materia de seguridad y salud en toda la empresa y un nivel mínimo que todas las entidades locales deben alcanzar en temas de seguridad y salud.

La política también destaca los requisitos de notificación de incidentes de seguridad y salud. Todos los accidentes e incidentes que no causen daños deben notificarse en un plazo de 3 días naturales; los accidentes en los que intervenga personal de primera intervención (por ejemplo, paramédicos, policía o bomberos) deben notificarse al responsable del país en un plazo de 24 horas; y cualquier accidente con resultado de muerte debe notificarse al Director General del Grupo en un plazo de 8 horas. Esta notificación a todo el Grupo nos permite identificar mejor los riesgos para la salud y la seguridad en nuestra organización, de modo que podamos abordarlos mejor.

Tras la puesta en marcha de nuestra nueva política de seguridad y salud, impartimos formación a los 6.500 empleados para asegurarnos de que comprendían sus responsabilidades y lo que podían esperar de Selecta.

Selecta también ha creado una Red de seguridad y salud que se reúne periódicamente para compartir las mejores prácticas y debatir cómo podemos seguir mejorando.

Aprendizaje y desarrollo

Selecta ha invertido mucho en programas permanentes de aprendizaje, formación y desarrollo profesional. En 2022, lanzamos nuestros módulos de formación con contenidos a medida para nuestros asociados en EdApp, una herramienta digital que mejora el aprendizaje mediante videos interactivos, cuestionarios, juegos y evaluaciones. El uso de este sistema ha aumentado el conocimiento interno de nuestros asociados y ha ayudado a amplificar nuestro enfoque ONE Selecta al poner a disposición de nuestros asociados el mismo contenido y aprendizaje en nuestros 16 mercados. El sistema también proporciona una base sólida de conocimientos para cualquiera de nuestros nuevos empleados en el momento de su incorporación.

Los módulos de aprendizaje creados están disponibles en 10 idiomas para apoyar mejor el aprendizaje individual. En 2022, 6.400 asociados completaron 8.524 horas de formación Ed App. Actualmente contamos con 15 cursos que abarcan desde nuestro sistema de creencias Selecta, la sostenibilidad y la ciberseguridad hasta conocimientos esenciales sobre el café.

Además, lanzamos el Sistema de Soluciones Selecta (SSS), una guía de la A a la Z de todo lo que los Especialistas en Soluciones para Clientes (el título que Selecta da a los profesionales de ventas) necesitan saber para proporcionar alegría a nuestros clientes. Proporcionamos una oportunidad para el desarrollo del crecimiento reuniendo a nuestros Especialistas en Soluciones para Clientes para que puedan debatir el enfoque de Soluciones Basadas en las Necesidades (NBS). Además, nuestros expertos en nuestro enfoque NBS visitan cada mercado mensualmente para ofrecer formación y orientación específicas.

En septiembre de 2022, lanzamos un Programa de Graduados para apoyar a los recién graduados en su primer puesto como Especialistas en Soluciones para Clientes. Este programa incluía formación sobre todos los elementos de Selecta y el enfoque de NBS y realizaba un seguimiento de su progreso y rendimiento individual. En el primer año del programa, 22 licenciados se incorporaron a Selecta. Esperamos dar la bienvenida a otro grupo de graduados en el programa en 2023.

En 2023, estamos reforzando aún más nuestro enfoque de aprendizaje mediante la creación de nuevos contenidos que incluyen un aprendizaje más práctico y contenidos a la carta para nuestros asociados sobre el terreno. También estamos integrando el seguimiento del aprendizaje en toda la organización mediante el uso de Power BI para que los jefes de equipo puedan ver qué lecciones han completado sus equipos y asegurarse de que las formaciones han sido eficaces.

Iniciativas comunitarias

Apoyamos activamente a las comunidades locales de los países en los que operamos a través de diversos proyectos e iniciativas comunitarias. Estos van desde proyectos benéficos hasta programas de inclusión social y ayuda en caso de catástrofe. Por ejemplo, donamos café y té a Villa Pardoes, Jarige Job y Ronald McDonald House Charities. Durante la crisis humanitaria de Ucrania, enviamos a este país casi 2.000 kg de café molido y otros productos de la cartera de bebidas calientes de Pelican Rouge Coffee Roasters, por valor de 50.000 euros. En Bélgica, nos asociamos con Centrum Algemeen Welzijnswerk (CAW) para donar alimentos frescos próximos a la fecha de caducidad de nuestros mercados Foodies. Para ello ha sido necesaria la colaboración de nuestros JOY ambassadors, que han llevado los alimentos al almacén de Boom y los han distribuido a CAW.

ÉTICA/ GOBERNANZA



ÉTICA EN SELECTA

Código de Conducta

Nuestro Código de Conducta define las normas de comportamiento esperadas para llevar a cabo los negocios que todos en Selecta, en todos los mercados y a todos los niveles, deben cumplir. Describe el compromiso de Selecta para llevar a cabo sus actividades con equidad e integridad y de acuerdo con nuestros Principios Selecta.

Si bien el Código de Conducta se lanzó en 2022 y se difundió a través de comunicaciones internas y formación en EdApp, en 2023 seguiremos integrando el Código mediante sesiones de formación y sesiones en directo para ayudar a los empleados a comprender situaciones concretas de la vida real con las que se pueden encontrar. Todos los nuevos empleados recibirán esta formación como parte de su incorporación a Selecta.

Programa SpeakUp

Nos comprometemos a ofrecer un lugar de trabajo basado en la integridad y en elevadas normas éticas, pero puede haber ocasiones en las que nuestros empleados observen o experimenten conductas indebidas que infrinjan nuestro Código y/o las políticas subyacentes. En estas situaciones, los empleados pueden recurrir a nuestro programa SpeakUp como forma confidencial de comunicar cualquier problema.

El programa SpeakUp se relanzó en 2022 y se puso en marcha mediante una campaña de comunicación interna a lo largo del año para garantizar que fomentamos una cultura en la que todos se sientan animados y seguros para decir algo si ven algo. Nuestro objetivo es mantener una cultura de transparencia y apertura en la que las preocupaciones puedan plantearse sin temor a represalias.

Como parte del relanzamiento, desarrollamos y formalizamos un proceso de investigación y creamos plantillas para apoyar y normalizar la gestión de los casos de speak up.

Todas las investigaciones realizadas en 2022 se llevaron a cabo a su debido tiempo y se adoptaron medidas correctoras.

En 2023, seguiremos fomentando una cultura en la que los empleados se sientan seguros para levantar la mano si es necesario.



ANNEX



Annex 1







La Agenda 2030 para el Desarrollo Sostenible, adoptada en septiembre de 2015 por los Estados miembros de las Naciones Unidas, se centra en las personas, el planeta y la prosperidad. Incluye 17 Objetivos de Desarrollo Sostenible (ODS) y equilibra las tres dimensiones del desarrollo sostenible: económica, social y medioambiental. Para contribuir a la consecución de los ODS se requieren y necesitan asociaciones entre todas las partes interesadas: empresas, gobiernos, ONG y sociedad civil.

Como empresa líder en tecnología alimentaria, Selecta tiene un papel que desempeñar en el avance hacia los ODS. En línea con nuestra misión de "ofrecer millones de momentos de alegría cada día" y nuestros cuatro pilares de sostenibilidad, hemos decidido dirigir nuestros esfuerzos hacia los ODS en los que nuestras actividades tienen un mayor impacto material.

Leyenda: ✓ Selecta Impact

Objetivos de Desarrollo Sostenible (ODS) de la ONU

En nuestro trabajo de sostenibilidad, alineamos nuestros objetivos e iniciativas con los siguientes 6 ODS, que son los más afectados por el modelo de negocio y la forma de trabajar de Selecta:

SUSTAINABILITY PILLARS	INITIATIVES	 3 GOOD HEALTH AND WELL-BEING Good Health & Well-being	 5 GENDER EQUALITY Gender quality	 8 DECENT WORK AND ECONOMIC GROWTH Decent work and economic growth	 12 RESPONSIBLE CONSUMPTION AND PRODUCTION Responsible consumption & production	 13 CLIMATE ACTION Climate action	 17 PARTNERSHIPS FOR THE GOALS Partnership for the goals
RESPECTING THE ENVIRONMENT	<ul style="list-style-type: none"> • Electrification of our fleet • Route Optimization • Telemetry • Renewable energy in our warehouses & offices 				✓ ✓ ✓ ✓	✓ ✓ ✓ ✓	✓
HEALTHY AND SUSTAINABLE PRODUCTS	<ul style="list-style-type: none"> • Sustainable alternatives for packaging • Recycling of cups, coffee bags and coffee grounds • Refurbishment of our machines • Reduce food waste • Healthy choices & Nutri-score labelling 	✓			✓ ✓ ✓ ✓ ✓	✓ ✓ ✓ ✓	✓
SUSTAINABILITY IN OUR SUPPLY CHAIN	<ul style="list-style-type: none"> • A fully Sustainable Coffee Brand • Selecta Coffee Fund (supporting farmer communities) • Supplier Code of Conduct & Risk Assessment 		✓ ✓	✓ ✓ ✓	✓ ✓ ✓	✓	✓
EMPLOYER OF CHOICE	<ul style="list-style-type: none"> • Selecta Associates Health & Safety Program • Selecta Diversity & Inclusion Program 	✓ ✓	✓	✓ ✓			

Annex 2

GRI content index 2022

En la tabla se hace referencia al Informe anual de sostenibilidad 2022 del Grupo Selecta. El informe completo puede descargarse en <https://www.selecta.com/int/en/selecta-group/sustainability> (versión en inglés) Declaración de uso.

Selecta Group ha comunicado la información citada en este índice de contenido GRI para el periodo comprendido entre el 1 de enero de 2022 y el 31 de diciembre de 2022 con referencia a los Estándares GRI

GRI STANDARD	DISCLOSURE	LOCATION
GRI 2: GENERAL DISCLOSURES 2021	2-1 Organizational details	See section: About Selecta Group See subsection: Our Business (p. 3) See subsection: Our Innovative Solutions (p. 4) See subsection: Our Brands (p. 4) See subsection: Our Clients (p. 5) See subsection: Our Governance (p. 5)
	2-2 Entities included in the organization's sustainability reporting	See section: About Selecta Group See subsection: Our Business (p. 3)
	2-3 Reporting period, frequency and contact point	January - December 2022 Yearly (p. 39)
	2-4 Restatements of information	No restatements to note
	2-5 External assurance	This report has not been audited externally
	2-6 Activities, value chain and other business relationships	See section: About Selecta Group See subsection: Our Business (p. 3) See subsection: Our Innovative Solutions (p. 4) See subsection: Our Brands (p. 4) See subsection: Our clients (p. 5) See section: Ethics at Selecta See subsection: Code of Conduct (p. 36) See subsection: SpeakUp Program (p. 36)
	2-7 Employees	See section: About Selecta Group See subsection: Our Business (p. 3) See section: Our one Selecta Culture See subsection: Diversity & Inclusion (p. 33)
	2-8 Workers who are not employees	Selecta engages with a limited number of external consultants who are also covered within Selecta's policies and working conditions
	2-9 Governance structure and composition	See section: About Selecta Group See subsection: Our Governance (p. 5) See section: Ethics at Selecta See subsection: Code of Conduct (p. 38) See subsection: SpeakUp Program (p. 38)
	2-10 Nomination and selection of the highest governance body	See section: About Selecta Group See subsection: Our Governance (p. 5)

GRI STANDARD	DISCLOSURE	LOCATION
GRI 2: GENERAL DISCLOSURES 2021	2-11 Chair of the highest governance body	See section: About Selecta Group See subsection: Our Governance (p. 5)
	2-12 Role of the highest governance body in overseeing the management of impacts	Management of sustainability impacts is done at OpCo level and reported to Selecta's Board
	2-13 Delegation of responsibility for managing impacts	See section: About Selecta Group See subsection: Our Governance (p. 5)
	2-14 Role of the highest governance body in sustainability reporting	Sustainability reporting is done at OpCo level and reported to Selecta's Board
	2-15 Conflicts of interest	Selecta has a policy and disclosure questionnaire to identify and avoid conflict of interest
	2-16 Communication of critical concerns	See section: Ethics at Selecta See subsection: Code of Conduct (p. 38) See subsection: SpeakUp Program (p. 38)
	2-17 Collective knowledge of the highest governance body	No information reported
	2-18 Evaluation of the performance of the highest governance body	No information reported
	2-19 Remuneration policies	See the 2022 Financial statements (p. 52) See subsection 34.2 'Compensation of key management personnel' https://www.selecta.com/int/en/selecta-group/investor-relations
	2-20 Process to determine remuneration	No information reported
	2-21 Annual total compensation ratio	See the 2022 Financial statements (p. 52) See subsection 34.2 'Compensation of key management personnel' https://www.selecta.com/int/en/selecta-group/investor-relations "
	2-22 Statement on sustainable development strategy	See section: Foreword from the CEO (p.2) See section: Our Sustainability Approach See subsection: Selecta's Sustainability Approach (p. 6) See subsection: Key highlights (p.7)

GRI STANDARD	DISCLOSURE	LOCATION
GRI 2: GENERAL DISCLOSURES 2021	2-23 Policy commitments	See section: About Selecta Group See subsection: Our Governance (p. 5)
	2-24 Embedding policy commitments	See section: About Selecta Group See subsection: Our Governance (p. 5)
	2-25 Processes to remediate negative impacts	No information reported
	2-26 Mechanisms for seeking advice and raising concerns	See section: Ethics at Selecta See subsection: Speak Up Program (p. 38)
	2-27 Compliance with laws and regulations	See section: About Selecta Group See subsection: Our Business (p. 3)
	2-28 Membership associations	Not applicable
	2-29 Approach to stakeholder engagement	Selecta website https://www.selecta.com/int/en/selecta-group/investor-relations
	2-30 Collective bargaining agreements	Managed locally through country-based worker's councils, European worker's council in development
GRI 3: MATERIAL TOPICS 2021	3-1 Process to determine material topics	See the Sustainability Report 2018 (p. 11) https://www.selecta.com/int/en/selecta-group/sustainability
	3-2 List of material topics	See the Sustainability Report 2018 (p. 11) https://www.selecta.com/int/en/selecta-group/sustainability
	3-3 Management of material topics	See section: About Selecta Group See subsection: Our Governance (p. 5)
GRI 201: ECONOMIC PERFORMANCE 2016	201-1 Direct economic value generated and distributed	No information reported

GRI STANDARD	DISCLOSURE	LOCATION	
	201-2 Financial implications and other risks and opportunities due to climate change	No information reported	
	201-3 Defined benefit plan obligations and other retirement plans	See the 2022 Financial statements (p. 37) See subsection 25.2 'Defined benefit plans' https://www.selecta.com/int/en/selecta-group/investor-relations	
	201-4 Financial assistance received from government	No information reported	
	GRI 202: MARKET PRESENCE 2016	202-1 Ratios of standard entry level wage by gender compared to local minimum wage	No information reported
	202-2 Proportion of senior management hired from the local community	No information reported	
	GRI 203: INDIRECT ECONOMIC IMPACTS 2016	203-1 Infrastructure investments and services supported	No information reported
	203-2 Significant indirect economic impacts	No information reported	
	GRI 204: PROCUREMENT PRACTICES 2016	204-1 Proportion of spending on local suppliers	95% of total spend is on local suppliers
	GRI 205: ANTI-CORRUPTION 2016	205-1 Operations assessed for risks related to corruption	No information reported
	205-2 Communication and training about anti-corruption policies and procedures	Anti-corruption training was rolled-out to all associates in 2022	
	205-3 Confirmed incidents of corruption and actions taken	No incidents of corruption	
GRI 206: ANTI-COMPETITIVE BEHAVIOR 2016	206-1 Legal actions for anti-competitive behavior, anti-trust, and monopoly practices	No issues reported	

GRI STANDARD	DISCLOSURE	LOCATION
GRI 207: TAX 2019	207-1 Approach to tax	Selecta website: https://www.selecta.com/int/en/selecta-group/tax-approach
	207-2 Tax governance, control, and risk management	Selecta website: https://www.selecta.com/int/en/selecta-group/tax-approach
	207-3 Stakeholder engagement and management of concerns related to tax	Selecta website: https://www.selecta.com/int/en/selecta-group/investor-relations https://www.selecta.com/int/en/selecta-group/tax-approach
	207-4 Country-by-country reporting	No information reported
GRI 301: MATERIALS 2016	301-1 Materials used by weight or volume	No information reported
	301-2 Recycled input materials used	No information reported
	301-3 Reclaimed products and their packaging materials	See section: Pelican Rouge Relaunch (p.21) See subsection: Recycling Packaging (p. 22)
GRI 302: ENERGY 2016	302-1 Energy consumption within the organization	See section: Energy in our Buildings (p.16) See subsection: Optimizing energy in our buildings (p. 16)
	302-2 Energy consumption outside of the organization	See section: Sustainable Machines & Energy Consumption (p.22)
	302-3 Energy intensity	See section: Electrifying our fleet (p.13) See subsection: Lighthouse projects (p. 13) See section: Energy in our Buildings (p.16) See subsection: Optimizing energy in our buildings (p. 16)
	302-4 Reduction of energy consumption	See section: Energy in our Buildings (p.16) See subsection: Optimizing energy in our buildings (p. 16)

GRI STANDARD	DISCLOSURE	LOCATION
	302-5 Reductions in energy requirements of products and services	See section: Electrifying our fleet (p.13) See subsection: Lighthouse projects (p. 13) See section: Energy in our Buildings (p.16) See subsection: Optimizing energy in our buildings (p. 16) See section: Sustainable Machines & Energy Consumption (p.22)
GRI 303: WATER AND EFFLUENTS 2018	303-1 Interactions with water as a shared resource	Water is not a material topic in Selecta. Still, we aim to provide water efficient solutions and we continue efforts to reduce water usage in our roasting facility.
	303-2 Management of water discharge-related impacts	
	303-3 Water withdrawal	
	303-4 Water discharge	
	303-5 Water consumption	
GRI 304: BIODIVERSITY 2016	304-1 Operational sites owned, leased, managed in, or adjacent to, protected areas and areas of high biodiversity value outside protected areas	Not applicable
	304-2 Significant impacts of activities, products and services on biodiversity	Biodiversity is relevant in our coffee supply chain See Selecta Coffee Fund (p. 30 and see 304-3)
	304-3 Habitats protected or restored	Biodiversity is a core part of our regenerative agriculture approach at farm-level See Selecta Coffee Fund (p. 30 - 33)
	304-4 IUCN Red List species and national conservation list species with habitats in areas affected by operations	Not applicable
GRI 305: EMISSIONS 2016	305-1 Direct (Scope 1) GHG emissions	See section: CO2 Impact (p.11) See subsection: Scope 1 and 2 Emissions (p.11)

GRI STANDARD	DISCLOSURE	LOCATION
	305-2 Energy indirect (Scope 2) GHG emissions	See section: CO2 Impact (p.11) See subsection: Scope 1 and 2 Emissions (p.11)
	305-3 Other indirect (Scope 3) GHG emissions	See section: CO2 Impact (p.11) See subsection: Scope 3 Emissions (p.12)
	305-4 GHG emissions intensity	No information reported
	305-5 Reduction of GHG emissions	See section: Electrifying our fleet (p.13) See section: Route optimization (p.15) See section: Energy in our buildings (p.16)
	305-6 Emissions of ozone-depleting substances (ODS)	No information reported
	305-7 Nitrogen oxides (NOx), sulfur oxides (SOx), and other significant air emissions	No information reported
GRI 306: WASTE 2020	306-1 Waste generation and significant waste-related impacts	No information reported
	306-2 Management of significant waste-related impacts	No information reported
	306-3 Waste generated	No information reported
	306-4 Waste diverted from disposal	See section: Zero waste coffee program (p. 26)
	306-5 Waste directed to disposal	See section: Zero waste coffee program (p. 26)
GRI 308: SUPPLIER ENVIRONMENTAL ASSESSMENT 2016	308-1 New suppliers that were screened using environmental criteria	See section: Working with Sustainable Suppliers (p.29)
	308-2 Negative environmental impacts in the supply chain and actions taken	See section: Working with Sustainable Suppliers (p.29)

GRI STANDARD	DISCLOSURE	LOCATION	
GRI 401: EMPLOYMENT 2016	401-1 New employee hires and employee turnover No information reported	New employees: -526 Headcount Employee turnover: 21.2%	
	401-2 Benefits provided to full-time employees that are not provided to temporary or part-time employees	Temporary staff are not entitled to an annual bonus on top of base pay	
	401-3 Parental leave	Selecta offers parental leave in line with local regulations in each market of operations	
GRI 402: LABOR/ MANAGEMENT RELATIONS 2016	402-1 Minimum notice periods regarding operational changes	Local minimum notice periods apply if not otherwise regulated	
GRI 403: OCCUPATIONAL HEALTH AND SAFETY 2018	403-1 Occupational health and safety management system	See section: Our one Selecta culture (p.35) See sub-section: Health, safety & well-being (p.36)	
	403-2 Hazard identification, risk assessment, and incident investigation		
	403-3 Occupational health services		
	403-4 Worker participation, consultation, and communication on occupational health and safety		
	403-5 Worker training on occupational health and safety		
	403-6 Promotion of worker health		
	403-7 Prevention and mitigation of occupational health and safety impacts directly linked by business relationships		
	403-8 Workers covered by an occupational health and safety management system		
	403-9 Work-related injuries		298 work-related injuries were reported in 2022 for 9.8 million hours worked
	403-10 Work-related ill health		No information reported externally

GRI STANDARD	DISCLOSURE	LOCATION
GRI 404: TRAINING AND EDUCATION 2016	404-1 Average hours of training per year per employee	See section: Our one Selecta culture (p.35) See sub-section: Learning and Development (p.36)
	404-2 Programs for upgrading employee skills and transition assistance programs	See section: Our one Selecta culture (p.35) See sub-section: Learning and Development (p.36)
	404-3 Percentage of employees receiving regular performance and career development reviews	Selecta countries have yearly employee appraisals, discussing targets for the coming year, reflecting on performance, and defining suitable development measures. We have introduced assessments for leadership groups in Sales and Service. We plan to roll these out further. Selecta top management is doing a yearly 360-degree feedback to provide honest feedback and ensure high level performance
GRI 405: DIVERSITY AND EQUAL OPPORTUNITY 2016 GRI 306: WASTE 2020	405-1 Diversity of governance bodies and employees	See section: About Selecta Group See subsection: Our Governance (p. 5) See section: Our one Selecta culture (p.35) See sub-section: Diversity & Inclusion (p.36)
	405-2 Ratio of basic salary and remuneration of women to men	No information reported
GRI 406: NON-DISCRIMINATION 2016	406-1 Incidents of discrimination and corrective actions taken	No information reported
GRI 407: FREEDOM OF ASSOCIATION AND COLLECTIVE BARGAINING 2016	407-1 Operations and suppliers in which the right to freedom of association and collective bargaining may be at risk	See the Supplier Code of Conduct (p. 8) See subsection 'Employment Compliance' https://www.selecta.com/uk/en/legal/supplier-code-of-conduct
GRI 408: CHILD LABOR 2016	408-1 Operations and suppliers at significant risk for incidents of child labor	See the Supplier Code of Conduct (p. 9) See subsection 'Employment Compliance' https://www.selecta.com/uk/en/legal/supplier-code-of-conduct
GRI 409: FORCED OR COMPULSORY LABOR 2016	409-1 Operations and suppliers at significant risk for incidents of forced or compulsory labor	See the Supplier Code of Conduct (p. 9) See subsection 'Employment Compliance' https://www.selecta.com/uk/en/legal/supplier-code-of-conduct
GRI 410: SECURITY PRACTICES 2016	410-1 Security personnel trained in human rights policies or procedures	Not applicable

GRI STANDARD	DISCLOSURE	LOCATION
GRI 411: RIGHTS OF INDIGENOUS PEOPLES 2016	411-1 Incidents of violations involving rights of indigenous peoples	Not applicable
GRI 413: LOCAL COMMUNITIES 2016	413-1 Operations with local community engagement, impact assessments, and development programs	See section: Our one Selecta culture (p.33) See sub-section: Community Initiatives (p.34)
	413-2 Operations with significant actual and potential negative impacts on local communities	See section: Our one Selecta culture (p.33) See sub-section: Community Initiatives (p.34)
GRI 414: SUPPLIER SOCIAL ASSESSMENT 2016	414-1 New suppliers that were screened using social criteria	See section: Working with Sustainable Suppliers (p.27)
	414-2 Negative social impacts in the supply chain and actions taken	See section: Working with Sustainable Suppliers (p.27)
GRI 415: PUBLIC POLICY 2016	415-1 Political contributions	Selecta does not give financial or other support to political parties or political campaign efforts
GRI 416: CUSTOMER HEALTH AND SAFETY 2016	416-1 Assessment of the health and safety impacts of product and service categories	See section: Reponsible choices through innovative concepts (p.18) See subsection: Distributing sustainable brands (p.18) See subsection: Plant-based alternatives (p.18) See section: Innovative fresh food solutions (p.25) See subsection: Foodies (p.25) See subsection: Conscious choices (p.25)
	416-2 Incidents of non-compliance concerning the health and safety impacts of products and services	No information reported
GRI 417: MARKETING AND LABELING 2016	417-1 Requirements for product and service information and labeling	Selecta follows regulations on product and service labeling and outlines the same expectation of compliance for Selecta suppliers See the Supplier Code of Conduct (p. 4) See subsection 'Legislation Compliance' https://www.selecta.com/uk/en/legal/supplier-code-of-conduct
	417-2 Incidents of non-compliance concerning product and service information and labeling	No incidents reported
	417-3 Incidents of non-compliance concerning marketing communications	No incidents reported
GRI 418: CUSTOMER PRIVACY 2016	418-1 Substantiated complaints concerning breaches of customer privacy and losses of customer data	Selecta Data Privacy Notice https://www.selecta.com/int/en/legal/data-privacy-notice

© 2023 Selecta

This report is published by the Selecta Group and covers the period January 2022 to December 2022.

Publication date

June 2023

Selecta Group AG

Group Headquarters
Alte Steinhäuserstrasse 14
6330 Cham
Switzerland

selectacorporatecommunication@selecta.com
www.selecta.com

All rights reserved.

The information contained herein may not be modified or used for further distribution without the express written consent of the company.

This document includes certain statements, financial information and estimates and other forward-looking statements based on current assumptions which are inherently subject to uncertainties and contingencies, many of which are beyond the control of Selecta. Accordingly, no representations are made and nothing contained herein is, or should be relied on as, a promise as to future achievements.



JOY
TO
GO

